

# Обзор базовых функциональных возможностей «Автоматизированной системы управления процессами корпоративного казначейства» (FinAxio).

Версия 1.74.0

## Оглавление

<b>1. СИСТЕМА УПРАВЛЕНИЯ РОЛЯМИ И ПОЛНОМОЧИЯМИ .....</b>	<b>3</b>
<b>1.1. УПРАВЛЕНИЕ РОЛЯМИ .....</b>	<b>3</b>
Создание и редактирование ролей .....	3
Настройка прав доступа .....	4
Предопределенные роли в системе .....	4
<b>1.2. УПРАВЛЕНИЕ ПОЛЬЗОВАТЕЛЯМИ .....</b>	<b>5</b>
Создание и редактирование пользователей .....	5
Связь между пользователями и ролями .....	7
Дополнительные функции .....	7
<b>1.3. НАСТРОЙКИ БЕЗОПАСНОСТИ .....</b>	<b>7</b>
<b>1.4. МОНИТОРИНГ .....</b>	<b>8</b>
<b>2. РАБОТА СО СПРАВОЧНИКАМИ В СИСТЕМЕ .....</b>	<b>10</b>
<b>2.1. УПРАВЛЕНИЕ СПРАВОЧНИКОМ ОРГАНИЗАЦИИ .....</b>	<b>10</b>
Создание и редактирование организаций .....	10
Дополнительные возможности .....	11
<b>2.2. УПРАВЛЕНИЕ СПРАВОЧНИКОМ СЧЕТА .....</b>	<b>12</b>
Создание и редактирование счета .....	12
Дополнительные возможности .....	13
<b>2.3. УПРАВЛЕНИЕ СПРАВОЧНИКОМ СТАТЬИ БЮДЖЕТА .....</b>	<b>13</b>
Создание и редактирование статьи бюджета .....	13
Ручное создание .....	14
Представление БДДС .....	14
Дополнительные возможности .....	15
Добавление бюджета .....	15
<b>2.4. УПРАВЛЕНИЕ СПРАВОЧНИКОМ ЦФО .....</b>	<b>17</b>
Создание и редактирование ЦФО .....	17
<b>3. СПРАВОЧНИК СЕРТИФИКАТОВ ЭП В МОДУЛЕ РАБОТЫ С БАНКАМИ ЧЕРЕЗ ИНТЕГРАЦИОННОЕ ВЗАИМОДЕЙСТВИЕ («МУЛЬТИБАНК») .....</b>	<b>17</b>

<b>3.1. РАБОТА СО СПРАВОЧНИКОМ СЕРТИФИКАТОВ.....</b>	<b>17</b>
ПРОСМОТР СПИСКА СЕРТИФИКАТОВ .....	18
ДОБАВЛЕНИЕ НОВОГО СЕРТИФИКАТА .....	18
РЕДАКТИРОВАНИЕ СЕРТИФИКАТА.....	19
УДАЛЕНИЕ СЕРТИФИКАТОВ.....	19
<b>3.2. НАЗНАЧЕНИЕ СЕРТИФИКАТОВ ПОЛЬЗОВАТЕЛЯМ .....</b>	<b>19</b>
<b><u>4. ПЛАТЕЖНЫЙ ПРОЦЕСС .....</u></b>	<b><u>20</u></b>
<b>4.1. РЕЕСТР ПЛАТЕЖЕЙ.....</b>	<b>21</b>
ОПЕРАЦИИ С ПЛАТЕЖАМИ.....	21
<b>4.2. ЗАЯВКИ.....</b>	<b>23</b>
СОЗДАНИЕ И РЕДАКТИРОВАНИЕ ЗАЯВКИ.....	24
ЛИМИТНЫЕ ПРОВЕРКИ .....	26
УДАЛЕНИЕ ЗАЯВОК .....	27
СОГЛАСОВАНИЕ ЗАЯВКИ.....	28
ВКЛАДКА «ЗАЯВКИ НА СОГЛАСОВАНИЕ» .....	28
<b><u>5. ОБРАБОТКА СТАТУСОВ ИСПОЛНЕНИЯ ПЛАТЕЖНЫХ ПОРУЧЕНИЙ ПРИ ПОСТУПЛЕНИИ ИНФОРМАЦИИ ОТ БАНКА.....</u></b>	<b><u>29</u></b>
<b>5.1. ПОЛУЧЕНИЕ КВИТАНЦИИ ОТ БАНКА .....</b>	<b>29</b>
<b>5.2. ПОЛУЧЕНИЕ ВЫПИСКИ ИЗ БАНКА.....</b>	<b>29</b>
<b>ОСОБЕННОСТИ ОТОБРАЖЕНИЯ ДАННЫХ.....</b>	<b>30</b>
<b><u>6. ОБРАБОТКА ВЫПИСОК ПО БАНКОВСКИМ СЧЕТАМ .....</u></b>	<b><u>31</u></b>
<b>6.1. ДАШБОРД.....</b>	<b>31</b>
ТЕКУЩАЯ ДЕНЕЖНАЯ ПОЗИЦИЯ.....	31
ПАНЕЛЬ НАСТРОЕК И ФИЛЬТРОВ ДАШБОРДА .....	31
ЗАДАНИЕ ФУНКЦИОНАЛЬНОЙ ВАЛЮТЫ .....	31
ФИЛЬТРЫ И НАСТРОЙКИ.....	32
ВИДЖЕТЫ «ВАЛЮТЫ» И «БАНКИ» .....	33
ВИДЖЕТ «КРУПНЕЙШИЕ ОСТАТКИ ДО».....	34
ВИДЖЕТ «ОСТАТКИ ПО СЧЕТАМ ОРГАНИЗАЦИЙ» .....	34
ВИДЖЕТ «ОБОРОТНО-САЛЬДОВАЯ ВЕДОМОСТЬ» .....	35
ЭЛЕМЕНТЫ ВИДЖЕТА: .....	35
<b>6.2. ПРОЦЕСС ИМПОРТА ВЫПИСОК ПО БАНКОВСКИМ СЧЕТАМ .....</b>	<b>38</b>
<b>6.3. ИЗМЕНЕНИЕ СТАТУСА ПЛАТЕЖНОГО ПОРУЧЕНИЯ .....</b>	<b>39</b>
<b><u>7. ПЕЧАТНЫЕ ФОРМЫ ПЛАТЕЖНЫХ ПОРУЧЕНИЙ И ВЫПИСОК.....</u></b>	<b><u>39</u></b>
<b>7.1. ПЛАТЕЖНЫЕ ПОРУЧЕНИЯ.....</b>	<b>39</b>
<b>7.2. ВЫПИСКИ.....</b>	<b>40</b>

# 1. Система управления ролями и полномочиями

Система управления доступом основана на концепции ролей, где каждой роли назначаются определенные права доступа к функциональным модулям системы. Пользователям назначаются одна или несколько ролей, определяющих их возможности в системе. Дополнительно для каждого пользователя можно ограничить доступ только к определенным организациям.

## 1.1. Управление ролями

Редактирование роли: test

Название роли\* test

Настройка доступа\*

- Дашборд
- Прогноз ликвидности
  - Просмотр основного прогноза
  - Просмотр версий прогноза
  - Создание версий прогноза
  - Применение внесенных изменений
  - Удаление версий прогноза
- Пользователи
  - Просмотр
  - Создание
  - Обновление
  - Удаление
- Роли
- Справочники

Пользователи

Поиск по ФИО... Выбрано: 5

- Фамилия Администратор
- А Г
- алькин 1

СОХРАНИТЬ УДАЛИТЬ ОТМЕНА

### Создание и редактирование ролей

1. **Название роли\*** - обязательное поле для идентификации роли в системе.
2. **Настройка доступа** - раздел для определения прав роли на различные модули системы.

## Настройка прав доступа

В разделе «Настройка доступа» представлен полный перечень модулей системы. Для каждого модуля доступны права, определяющие возможность выполнения базовых операций:

- Просмотр
- Создание
- Обновление
- Удаление

Некоторые модули могут включать дополнительные права, расширяющие стандартный набор действий.

Для каждого модуля можно включать конкретные права, устанавливая флажок (чек-бокс) напротив названия.

Для **активации всех прав модуля** достаточно установить чек-бокс напротив названия модуля системы — система автоматически выберет все доступные действия.

## Предопределенные роли в системе

Система включает четыре основные роли по умолчанию, которые нельзя удалить или отредактировать, и которые имеют заранее определенные наборы прав:

### 1. Администратор

#### Характеристики:

- Полный доступ ко всем функциям системы (все чекбоксы в настройках доступа отмечены)
- **Особые условия:**
  - Должен быть хотя бы один пользователь, наделенный данной ролью
  - Первый пользователь системы автоматически назначается Администратором при установке

### 2. Оператор

**Данная роль предусматривает доступ к следующим модулям системы:**

- Дашборд
- Прогноз ликвидности (просмотр основного прогноза, исключает работу с версиями прогноза)
- Справочники (полные права на все справочники системы)
- Бюджетирование (только просмотр)
- Платежный процесс
- Интеграция (настройки интеграции с внешними системами)

#### **Особенности:**

- По умолчанию не содержит назначенных пользователей

### **3. Оператор ИБ (Информационной Безопасности)**

#### **Доступные права:**

- Только раздел **Мониторинг** с полными правами (все действия)
- Все остальные разделы системы недоступны

#### **Особенности:**

- Узкоспециализированная роль для сотрудников информационной безопасности
- По умолчанию не содержит назначенных пользователей

### **4. Пользователь**

#### **Доступные права:**

- Дашборд
- Прогноз ликвидности (просмотр основного прогноза, исключает работу с версиями прогноза)
- Бюджетирование (только просмотр)

#### **Особенности:**

- Базовая роль с минимальными правами
- Предназначена для рядовых сотрудников, которым не нужен расширенный функционал
- По умолчанию не содержит назначенных пользователей

## **1.2. Управление пользователями**

### **Создание и редактирование пользователей**

Карточка пользователя содержит все необходимые поля для настройки учётной записи. Обязательные для заполнения поля отмечены звёздочкой (\*):

1. **Логин\*** - уникальный идентификатор пользователя в формате email (например, [user@company.ru](mailto:user@company.ru))
2. **Пароль** - поле для установки или смены пароля. Требования к сложности пароля (длина, использование символов, цифр и т.д.) настраиваются администратором (или пользователем, наделённым соответствующими правами) в разделе «**Настройки**» → «**Безопасность**» (см. раздел [Настройки безопасности](#))

3. **Фамилия\*** - фамилия пользователя
4. **Имя\*** - имя пользователя
5. **Отчество** - дополнительное поле (не является обязательным)
6. **Организации** – указываются организации, к данным которых пользователь будет иметь доступ. Если пользователь по умолчанию имеет доступ ко всем организациям, поле следует оставить незаполненным.
7. **Роль** – назначается одна или несколько ролей, которые определяют набор прав пользователя в системе
8. **Состояние\*** - активен/неактивен, позволяет активировать или деактивировать учётную запись (блокировка доступа)
9. **Опция «Запретить множественный вход»** - ограничивает возможность одновременной авторизации с разных устройств
10. **Команда «ЗАВЕРШИТЬ ВСЕ СЕАНСЫ ПОЛЬЗОВАТЕЛЯ»** - принудительно разрывает все активные подключения пользователя (например, при утере устройства или смене пароля).

Редактирование пользователя: test@test.test (Администратор, Оператор, Оператор ИБ)

Логин \* test@test.test

Пароль Введите пароль

Фамилия \* Иванов

Имя \* Иван

Отчество Введите отчество

Организации    
тестовая организация

Роль \*

Состояние \*

Запретить множественный вход

Название маршрута

## Связь между пользователями и ролями

1. **Многие-ко-многим** - один пользователь может иметь несколько ролей, и одна роль может быть назначена нескольким пользователям
2. **Наследование прав** - пользователь получает совокупность всех прав своих ролей
3. **Ограничение по организациям** - даже при наличии прав к определенным модулям, пользователь будет видеть только данные своих организаций
4. **Привилегии администрирования** - роли с правами на управление пользователями и ролями имеют высший уровень доступа

## Дополнительные функции

- **Поиск пользователей** по любым атрибутам
- **Управление сеансами** - возможность завершить все активные сеансы пользователя
- **Удаление** - кнопки для удаления ролей или пользователей (с подтверждением)

## 1.3. Настройки безопасности

В данном разделе администратор системы (или пользователем, наделенным соответствующими правами) может настроить политики безопасности, включая требования к сложности паролей и параметры защиты от несанкционированного доступа.

Настройки РУС ☀️ 🗺️

---

[Безопасность](#) [Импорт](#) [Экспорт](#) [Справочники](#) [Отладочная информация](#)

<p>Мин. длина пароля</p> <input type="text" value="10"/>	<p>Мин. количество цифр</p> <input type="text" value="4"/>
<p>Мин. количество латинских символов (нижний регистр)</p> <input type="text" value="5"/>	<p>Мин. количество латинских символов (верхний регистр)</p> <input type="text" value="1"/>
<p><input checked="" type="checkbox"/> Разрешить кириллицу</p> <p>Мин. количество кириллических символов (нижний регистр)</p> <input type="text" value="3"/>	<p>Мин. количество кириллических символов (верхний регистр)</p> <input type="text" value="2"/>
<p>Макс. количество неудачных попыток входа</p> <input type="text" value="3"/>	<p>Контактная информация при блокировке</p> <input type="text" value="Введите контактную информацию"/>
<p><input checked="" type="checkbox"/> Обязательно использовать спец.символы</p>	
<p><a href="#">СОХРАНИТЬ</a></p>	

### **Политика паролей:**

- Минимальная длина пароля - определяет минимальное количество символов в пароле
- Минимальное количество цифр - устанавливает обязательное количество цифр в пароле
- Латинские символы:
  - Минимальное количество латинских символов (нижний регистр)
  - Минимальное количество латинских символов (верхний регистр)
- Кириллические символы:
  - Опция "Разрешить кириллицу" (включена/выключена). При включенной опции можно указать следующие требования к паролю:
    - Минимальное количество кириллических символов (нижний регистр)
    - Минимальное количество кириллических символов (верхний регистр)
- Специальные символы
  - Опция "Обязательно использовать спец.символы" (включена/выключена)

### **Защита от несанкционированного доступа:**

- Максимальное количество неудачных попыток входа - после указанного количества попыток учетная запись блокируется
- Контактная информация при блокировке - поле для ввода контактных данных, которые увидит пользователь при блокировке аккаунта (например, телефон службы поддержки)

## **1.4. Мониторинг**

Подраздел "Аудит" раздела Мониторинг предназначен для просмотра истории всех значимых событий в системе:

- Авторизации пользователей
- Изменения учетных записей
- Создание/удаление пользователей
- Другие действия, классифицированные как события безопасности

Логи хранятся в хронологическом порядке и содержат детальную информацию о каждом событии.

Дата логов	Мин. дата	Макс. дата	СКАЧАТЬ ФАЙЛ			
Время события	Тип	Пользователь	Сообщение	User-agent	IP адрес	
09.06.2025 13:15:05	Авторизация	userfat5@test.ru (Fat5 User)	Пользователь #51 "userfat5@test.ru" вошел ...	Mozilla/5.0 (Windows NT 10.0; Win64; x64) Ap...	172.18.0.	
09.06.2025 13:13:40	Авторизация	admin@system.local (Фамилия Администрат...	Пользователь #1 "admin@system.local" вош...	Mozilla/5.0 (Macintosh; Intel Mac OS X 10_15_...	172.18.0.	
09.06.2025 12:12:58	Авторизация	admin@system.local (Фамилия Администрат...	Пользователь #1 "admin@system.local" вош...	Mozilla/5.0 (Windows NT 10.0; Win64; x64) Ap...	172.18.0.	
09.06.2025 12:00:47	Авторизация	v@v.ru (Михайлова Виктория С)	Пользователь #2 "v@v.ru" вошел в систему.	Mozilla/5.0 (Windows NT 10.0; Win64; x64) Ap...	172.18.0.	
09.06.2025 11:54:25	Изменение пользователя	v@v.ru (Михайлова Виктория С)	Пользователь #102 "v9@v.ru" был изменен ...	Mozilla/5.0 (Windows NT 10.0; Win64; x64) Ap...	172.18.0.	
09.06.2025 11:54:09	Создание пользователя	v@v.ru (Михайлова Виктория С)	Пользователь #102 "v9@v.ru" "Михайлова В...	Mozilla/5.0 (Windows NT 10.0; Win64; x64) Ap...	172.18.0.	
09.06.2025 11:53:17	Изменение пользователя	v@v.ru (Михайлова Виктория С)	Пользователь #101 "v8@v.ru" был изменен ...	Mozilla/5.0 (Windows NT 10.0; Win64; x64) Ap...	172.18.0.	

20 / стр   1-20 из 7951   < < > >

Для сохранения логов необходимо задать период сохранения логов (поле «Дата логов») и нажать на кнопку «Скачать файл».

Таблица событий содержит следующие колонки:

- **Время события** - точная дата и время действия
- **Тип** - категория события (авторизация, изменение пользователя и т.д.)
- **Пользователь** - учетная запись, выполнившая действие
- **Сообщение** - детальное описание события
- **User-agent** - информация о браузере и ОС
- **IP адрес** - сетевой адрес, с которого выполнено действие

Типы событий

### 1. Авторизация

- Фиксирует вход пользователя в систему
- Показывает: время, учетную запись, устройство и IP

### 2. Изменение пользователя

- Отображает, какие данные были изменены (имя, роли, доступ к организациям и т. д.)

### 3. Создание пользователя

- Фиксирует добавление новых учетных записей
- Указывает начальные настройки (роли, статус и др.)

## 2. Работа со справочниками в Системе

### 2.1. Управление справочником Организации

Справочник организаций предназначен для хранения и управления информацией о различных организациях, включая их реквизиты, классификацию и другие важные данные. Содержит три вкладки: Организации, Группы организаций и Типы организаций.

Справочники

Счета Организации Банки Типы счетов Валюты Курс валют Страны Города Статьи бюджета Договоры Контрагенты ЦФО Ставки Проекты

Организации Группы организаций Типы организаций

ДОБАВИТЬ ЗАГРУЗИТЬ Поиск

Настройка таблицы

№	Архивная	Код организации	Дата создания	Наименование	Сокращенное наименование	Группа организации	Тип организации	ИНН	КПП	ОГРН	Страна
	Выбор	Выбор	Мин. дата - Макс. дата	Выбрано: 4	Выбор	Выбор	Выбор	Выбор	Выбор	Выбор	Выбор
1	Нет	O-0000094	18.09.2024 12:02:21	ООО Тестова		< Импортировано >	Прочие	7723456051			Россия
2	Нет	O-0000172	13.02.2024 22:04:39	ООО_Тестова_Организация_Парт...		Группа компаний ООО_Тестова...	Прочие	9122376737			Россия
3	Нет	O-0000142	13.11.2023 13:10:53	Тест15		Группа компаний Бизнес и клим...	Закрывать	7746320061	100000011		
4	Нет	O-0000033	16.06.2023 10:00:53	Тест1606		Группа компаний Егорев Пром	Из Транзита	12233448542	10000001		Австрия

ЗААРХИВИРОВАТЬ РАЗАРХИВИРОВАТЬ ЗАГРУЗИТЬ 500 / ст 1-4 из 4 ПРИМЕНИТЬ ФИЛЬТРЫ СБРОСИТЬ ФИЛЬТРЫ

### Создание и редактирование организаций

Карточка организации позволяет ввести основные и дополнительные сведения об организации, которые будут использоваться для ее идентификации и учета в системе. Обязательные для заполнения поля отмечены звездочкой (\*):

1. **Код организации\*** - Поле отображается только на форме редактирования, заблокировано. Заполняется автоматически при создании карточки организации
2. **Наименование организации\*** - Наименование организации
3. **Сокращенное наименование\*** - Сокращенное наименование организации
4. **Наименование (ENG)** – Наименование организации на английском языке
5. **Группа организации** - Принадлежность организации к определенной группе. Выпадающий список из справочника «Группы организаций»
6. **Тип организации** - Принадлежность организации к определенному типу. Выпадающий список из справочника «Типы организаций»
7. **ИНН\*** - Идентификационный номер налогоплательщика
8. **КПП** - Код причины постановки на учет. Поле становится обязательным для заполнения, если добавляется организация с уже существующим ИНН
9. **ОГРН** - Основной государственный регистрационный номер
10. **ERP** – Используется ERP система
11. **Страна** – Страна нахождения организации. Выпадающий список из справочника «Страны»
12. **Город** – Город нахождения организации. Выпадающий список из справочника «Города»
13. **Адрес** – Адрес организации
14. **Адрес (ENG)** - Адрес организации на английском языке
15. **Платежный агент** - Признак, является ли организация платежным агентом
16. **Cash-pooling** - Признак, входит ли организация в систему управления банковскими счетами

## 17. Архивная – Признак, является ли организация архивной

После сохранения данных об организации активируется вкладка «Счета организации». На ней отображаются все счета данной организации из справочника «Счета». Возможно создание, редактирование, удаление счетов выбранной организации, а также их поиск по фильтрам в полях.

### Дополнительные возможности

- **Удаление** записи с подтверждением
- **Поиск** организации через фильтры или поисковую строку
- **Архивация/разархивация**
- **Импорт** файла с данными организаций

Для работы с Организациями может потребоваться заполнение смежных справочников «Группы организаций», «Типы организаций», «Страны», «Города»

## 2.2. Управление справочником Счета

Справочник "Счета" предназначен для хранения и управления банковскими реквизитами организаций. Таблица счетов содержит все те же поля что и форма создания/редактирования (см. ниже), а также дополнительные поля:

- **Настроен в Мультибанке – “Да”** - если счет импортирован из Мультибанка, “Нет” - если счет добавлен вручную или загружен из файла
- **Не учитывать в Реестре платежей** – Признак проставляется если требуется не отображать счет в “Реестре платежей”

Справочники

Счета Организации Банки Типы счетов Валюты Курс валют Страны Города Статьи бюджета Договоры Контрагенты ЦФО Ставки Проекты

ДОБАВИТЬ ЗАГРУЗИТЬ

Поиск

Настройка таблицы

№	Основной счет	Номер счета	Организация	Банк	БИК банка	SWIFT банка	Тип счета	Валюта счета	Настроен в Мультибанке	Не учитывать в реестре платежей	Статус
1	Нет	40702810400000891305	Рого хвосты	БАЙКОНУРСКИЙ ФИЛИАЛ АБ "РО...	040307471		Депозитный счет	RUB	Нет	<input type="checkbox"/>	Действует
2	Нет	40702156400000890505	МинОрг	ФИЛИАЛ № 7806 БАНКА ВТБ (ПАО)	04430707	VTBRUM2SP3	Депозитный счет	CNY	Нет	<input type="checkbox"/>	Действует
3	Нет	40702810400000894411	Рого хвосты	СЕВЕРО-ЗАПАДНЫЙ ФИЛИАЛ ПА...	04430778	RSBNRUM42ZF	Депозитный счет	RUB	Нет	<input type="checkbox"/>	Действует
4	Нет	40702810400000899955	Рого хвосты	СЕВЕРО-ЗАПАДНЫЙ ФИЛИАЛ ПА...	04430778	RSBNRUM42ZF	Депозитный счет	RUB	Нет	<input type="checkbox"/>	Действует
5	Нет	4070281040000059525	Рого хвосты	СЕВЕРО-ЗАПАДНЫЙ ФИЛИАЛ ПА...	04430778	RSBNRUM42ZF	Депозитный счет	RUB	Нет	<input type="checkbox"/>	Действует
6	Нет	40702810400000259505	МинОрг	ПРИМОРСКИЙ РФ АО "РОССЕЛЬХ...	040507861		Депозитный счет	RUB	Нет	<input type="checkbox"/>	Действует
7	Нет	40702810400000890505	Рого хвосты	СЕВЕРО-ЗАПАДНЫЙ ФИЛИАЛ ПА...	04430778	RSBNRUM42ZF	Депозитный счет	RUB	Нет	<input type="checkbox"/>	Действует
8	Нет	40702810400000891742	ООО "Рого и копыта"	ВЛАДИМИРСКОЕ ОТДЕЛЕНИЕ НРБ...	041708602		Брокерский счет	RUB	Нет	<input type="checkbox"/>	Действует
9	Нет	40702810400000891742	ООО "Рого и копыта"	ФИЛИАЛ "РОСТОВСКИЙ" АО "АЛЬ...	046015207		Расчетный счет	RUB	Нет	<input type="checkbox"/>	Действует
10	Нет	40702810400000890704	ООО "Рого и копыта"	ФИЛИАЛ № 7806 БАНКА ВТБ (ПАО)	04430707	VTBRUM2SP3	Депозитный счет	RUB	Нет	<input type="checkbox"/>	Не действ
11	Нет	40702810400000892703	Рого хвосты	ООО КБ "АРЕСБАНК"	044525229	ARESRUMXXXX	Депозитный счет	RUB	Нет	<input type="checkbox"/>	Действует
12	Да	40702810400000892603	Рого хвосты	ФИЛИАЛ № 7806 БАНКА ВТБ (ПАО)	04430707	VTBRUM2SP3	Депозитный счет	RUB	Нет	<input type="checkbox"/>	Действует
13	Да	40702810400000890909	Рого хвосты	ФИЛИАЛ № 7806 БАНКА ВТБ (ПАО)	04430707	VTBRUM2SP3	Расчетный счет	EUR	Нет	<input type="checkbox"/>	Действует
14	Да	40702810400000890909	Рого хвосты	ФИЛИАЛ № 7806 БАНКА ВТБ (ПАО)	04430707	VTBRUM2SP3	Расчетный счет	USD	Нет	<input type="checkbox"/>	Действует
15	Нет	40702810400000891903	Рого хвосты	ПАО Сбербанк	044525225	SABRRUMJ	Карточный счет	USD	Нет	<input type="checkbox"/>	Не действ
16	Да	4070281043900007888	ООО "Скв-ТМ"	Ф. ОПЕРУ БАНКА ВТБ (ПАО) В САН...	04430704	VTBRUM2NWR	Расчетный счет	RUB	Нет	<input type="checkbox"/>	Действует
17	Нет	4070281211000302281	FatOrganization2	ФИЛИАЛ АКБ "ФОРМ-БАНК" (АО) В...	047988710		Расчетный счет	RUB	Нет	<input type="checkbox"/>	Действует
18	Да	4070433011000301155	ООО "Астра"	Белгород - филиал Credit Card Bank	27395295	SPBTWPLF	Брокерский счет	RUB	Нет	<input type="checkbox"/>	Действует
19	Нет	4070433011000301155	FatOrganization	АО "АЛЬФА-БАНК"	044525593	ALFARUMXXXX	Расчетный счет	RUB	Нет	<input type="checkbox"/>	Действует
20	Нет	4070333011000301155	FatOrganization	АО "АЛЬФА-БАНК"	044525593	ALFARUMXXXX	Расчетный счет	RUB	Нет	<input type="checkbox"/>	Действует

20 / стр 1-20 из 262

ПРИМЕНИТЬ ФИЛЬТРЫ СБРОСИТЬ ФИЛЬТРЫ

### Создание и редактирование счета

Для корректной работы со счетами необходимо предварительно заполнить справочники «**Банки**», «**Типы счетов**» и «**Валюты**».

Форма "Добавление счета" позволяет зарегистрировать новые банковские реквизиты организации в системе. Обязательные для заполнения поля отмечены звездочкой (\*):

1. **Номер счета\*** - Номер банковского счета, 20 символов
2. **Организация\*** - Наименование организации
18. **БИК банка** – БИК банка, в котором открыт счет. Выпадающий список из справочника «**Банки**»
3. **SWIFT банка** - SWIFT банка, в котором открыт счет. Выпадающий список из справочника «**Банки**»
4. **Банк\*** - Банк, в котором открыт счет. Выпадающий список из справочника «**Банки**»
5. **Тип счета\*** - Вид счета (например, Депозитный). Выпадающий список из справочника «**Типы счетов**»
6. **Валюта счета\*** - Валюта счета. Выпадающий список из справочника «**Валюта счетов**». Заполняется автоматически на основании введенного номера счета
7. **Основной счет\*** - Признак основного расчетного счета
8. **Статус\*** - Признак активности счета
9. **Дата открытия** – Дата открытия счета

10. **Дата закрытия** - Дата закрытия счета

11. **Комментарий** - Поле для указания дополнительной информации в свободном формате

12. **Приложения** – Кнопка для добавления вложений

Для заполнения полей «**БИК банка**», «**Банк**» и «**SWIFT банка**» достаточно заполнить одно из полей, остальные заполнятся автоматически на основании справочника «**Банки**».

Добавление счета

Номер счета\* Введите номер счета

Организация\* Выберите организацию

БИК банка Выберите БИК банка

SWIFT банка Выберите SWIFT банка

Банк\* Выберите наименование банка

Тип счета\* Выберите тип счета

Валюта счета\* Выберите валюту

Основной счет\*  Да  Нет

Статус\*  Действует  Не действует

Дата открытия счета Выберите дату

Дата закрытия счета Выберите дату

Комментарий Введите комментарий

Приложения

↑ ПРИКРЕПИТЬ ФАЙЛ

ДОБАВИТЬ

## Дополнительные возможности

- **Удаление** записи (с подтверждением)
- **Поиск** счетов через фильтры или поисковую строку
- **Импорт** файла со счетами

## 2.3. Управление справочником Статьи бюджета

Справочник "Статьи бюджета" предназначен для систематизации статей доходов и расходов организации. Он позволяет группировать финансовые операции для последующего анализа и отчетности. Содержит две вкладки "Статьи бюджета" и "Группы статей бюджета".

### Создание и редактирование Статьи бюджета

Таблица статей содержит все те же поля что и форма создания/редактирования (см. ниже), отличием является значение поля Подстатьи – отображается количество, а не сами наименования.

Справочники

Счета Организации Банки Типы счетов Валюты Курс валют Страны Города Статьи бюджета Договоры Контрагенты ЦФО Ставки Проекты

Статьи бюджета Группы статей бюджета

ДОБАВИТЬ ЗАПИСЬ

№	Наименование	Код	Тип	Группа	Источник данных	Подстатьи бюджета, шт	Дата создания		Дата изменения		Автор изменения
							Мин. дата	Макс. дата	Мин. дата	Макс. дата	
1	Аренда помещений	011-33	Расходы	Операционная деятельность	Ручной ввод	4	26.11.2024	12:14:24	26.11.2024	12:14:24	Администратор
2	Внутренние расходы	011-34	Расходы	Операционная деятельность	Ручной ввод	3	26.11.2024	12:16:24	26.11.2024	12:16:24	Администратор
3	Инвестиционные поступления в виде дивидендов п...	012-33	Доходы	Инвестиционная деятельн...	Ручной ввод	3	26.11.2024	12:18:44	26.11.2024	12:18:44	Администратор
4	Возврат внешних займов	012-34	Доходы	Операционная деятельность	Ручной ввод	0	26.11.2024	12:19:40	26.11.2024	12:19:40	Администратор

20 / стр 1-4 из 4

ПРИМЕНИТЬ ФИЛЬТРЫ СЕРВИСНЫЕ ФИЛЬТРЫ

## Ручное создание

Форма позволяет создавать и редактировать основные статьи бюджета с возможностью их детализации. Обязательные для заполнения поля отмечены звёздочкой (\*):

1. **Наименование\*** - Название статьи бюджета
2. **Код\*** - Код статьи бюджета, уникальное значение
3. **Тип\*** - Тип статьи бюджета
4. **Группа\*** - Группа подстатьи бюджета. Выпадающий список из справочника «Группы статей бюджета»
5. **Источник данных\*** - Выбор места, откуда берутся данные

Для добавления подстатьи нажмите кнопку "**ДОБАВИТЬ СТРОКУ**" и заполните: **Наименование** подстатьи и **Код подстатьи**. Для удаления подстатьи используйте соответствующую кнопку в строке таблицы.

Справочники

Счета Организации Банки Типы счетов Валюты Курс валют Страны Города Статьи бюджета Договоры Контрагенты ЦФО Ставки Проекты

Статьи бюджета Группы статей бюджета

Добавление новой статьи бюджета

Наименование\* Введите наименование

Код\* Введите код

Тип\* Выберите тип

Группа\* Выберите группу статьи бюджета

Источник данных\* Ручной ввод

Подстатьи бюджета

№	Наименование *	Код подстатьи *	Удалить
1	Ввод	Ввод	

+ ДОБАВИТЬ СТРОКУ

СОХРАНИТЬ УДАЛИТЬ ОТМЕНА

## Представление БДДС

Бюджетирование

Филтеры

Период: Мин. дата - Макс. дата Месяц Квартал Год ПРИМЕНИТЬ

Организация Выберите организацию

Раздел бюджетирования Выберите раздел бюджетир

Статья бюджета Выберите статью бюджета

Подстатья Выберите подстатью

ЦФО Выберите ЦФО

Внутригрупповые обороты

ПРИМЕНИТЬ

Код	Январь 2024	Февраль 2024	Март 2024	Июнь 2024	Сентябрь 2024	Январь 2025	Февраль 2025	Итого за период	Факт	Отклонени
<b>РАСХОДЫ</b>										
2213-0000 Инвестиционные затраты на ...	-190 000 000,00	-42 500 000,00	-11 500 000,00	0,00	0,00	0,00	0,00	-244 000 000,00	-219 600 000,00	-24 400 000,00
Покупка Автотранспорта	-70 000 000,00	-25 000 000,00	0,00	0,00	0,00	0,00	0,00	-95 000 000,00	-85 500 000,00	-9 500 000,00
Логистика	-70 000 000,00	-25 000 000,00	0,00	0,00	0,00	0,00	0,00	-95 000 000,00	-85 500 000,00	-9 500 000,00
Лизинг	-85 000 000,00	0,00	0,00	0,00	0,00	0,00	0,00	-85 000 000,00	-76 500 000,00	-8 500 000,00
Финансы	-85 000 000,00	0,00	0,00	0,00	0,00	0,00	0,00	-85 000 000,00	-76 500 000,00	-8 500 000,00
Покупка Компьютеров	-3 000 000,00	-15 000 000,00	-4 500 000,00	0,00	0,00	0,00	0,00	-22 500 000,00	-20 250 000,00	-2 250 000,00
ИТ	-3 000 000,00	-15 000 000,00	-4 500 000,00	0,00	0,00	0,00	0,00	-22 500 000,00	-20 250 000,00	-2 250 000,00
Покупка недвижимости	-30 000 000,00	0,00	0,00	0,00	0,00	0,00	0,00	-30 000 000,00	-27 000 000,00	-3 000 000,00
Административный департамент	-30 000 000,00	0,00	0,00	0,00	0,00	0,00	0,00	-30 000 000,00	-27 000 000,00	-3 000 000,00

### **Отображение плановых показателей**

- Табличное представление бюджетных данных по периодам (помесячно)
- Отображение итоговых значений за период и фактических отклонений
- Цветовая индикация отрицательных значений для визуального контроля
- Возможность группировки оборотов по различным аналитическим признакам

### **Фильтрация и настройка периодов**

- Установка временного диапазона планирования
- Выбор периодичности отображения данных (месяц, квартал, год)

### **Структура аналитики**

- Иерархическая группировка по разделам бюджетирования (расходы/доходы)
- Детализация по статьям бюджета с присвоенными кодами
- Классификация по организационной структуре/подстатьям/ЦФО

### **Дополнительные возможности**

- **Удаление записи** (с подтверждением)
- **Поиск** статей через фильтры или поисковую строку

Для корректной работы со статьями требуется заполнить справочник **«Группы статей бюджета»**.

### **Добавление бюджета**

Добавить бюджет (плановые поступления и расходы) можно вручную или загрузить из файла с расширением CSV.

#### *Ручное добавление бюджета*

При ручном добавлении бюджета необходимо нажать на кнопку «Добавить бюджет», после чего откроется форма, где необходимо внести следующие данные:

- Указать Статью/подстатью бюджета
- Указать Организацию
- Указать Центр финансовой ответственности (ЦФО)
- Указать сумму и период (месяц/квартал/год)
- Указать источник

На форме можно добавлять любое количество записей бюджета.

Добавить новую запись

№	Статья бюджета *	Подстатья бюджета *	Организация *	ЦФО *	Сумма *	Период *			Источник	Удалить
1	Операци	Операци	Test_211	Маркети	1 000	2025	Месяц	Июль	Выбор	🗑
2	Расходы	Выбор	Test_211	Маркети	2 000	2025	Месяц	Июль	Выбор	🗑
3	Инвести	Выбор	Test_211	Маркети	3 000	2025	Год		Выбор	🗑

+ ДОБАВИТЬ

ДОБАВИТЬ    ОТПРАВИТЬ НА СОГЛАСОВАНИЕ    УТВЕРДИТЬ    ЗАГРУЗИТЬ    ЗАКРЫТЬ

После заполнения формы необходимо нажать на кнопку «Добавить». Добавленные данные отобразятся в таблице.

### Импорт бюджета из файла

Чтобы загрузить данные о бюджете из файла с расширением CSV необходимо нажать на кнопку «Загрузить» и выбрать файл, после чего откроется модальное окно с подгруженными данными из файла. При необходимости на форме можно скорректировать или дозаполнить данные, после чего необходимо подтвердить загрузку.

Загрузка данных бюджетирования из файла

В таблице ниже представлен состав импортируемых данных в бюджетирование, для завершения загрузки нажмите на кнопку "Подтвердить загрузку".

№	Статья бюджета	Подстатья бюджета	Организация	ЦФО	Проект	Сумма	Период			Удалить
1	Расходы	Выбор	FatOrgan	Финансы	Проект_1	200 000,00	2030	Год		🗑
2	Расходы	Выбор	FatOrgan	Финансы	Проект_1	300 000,00	2031	Год		🗑
3	Расходы	Выбор	FatOrgan	Финансы	Проект_1	400 000,00	2032	Год		🗑

ПОДТВЕРДИТЬ ЗАГРУЗКУ    ЗАГРУЗИТЬ ЗАНОВО    ОТМЕНА

Файл с расширением CSV, согласно шаблону, должен быть представлен следующими полями:

- **Период** - как и ранее в файле указан в формате даты (DD.ММ.YYYY);
- **Тип периода** - "год", "квартал" или "месяц";
- **Организация ИНН** - указывается ИНН организации;
- **Код бюджета** - указывается код статьи или подстатьи;
- **ЦФО** - указывается наименование ЦФО;
- **Код проекта** - указывается код проекта;
- **Сумма** - указывается сумма;

## 2.4. Управление справочником ЦФО

Справочник "ЦФО" предназначен для систематизации центров финансовой ответственности в организации. ЦФО представляют собой структурные подразделения или направления деятельности, которые несут ответственность за достижение финансовых показателей и управление ресурсами.

ID	Наименование	Дата создания	Дата изменения	Автор изменения
1	Административный департамент	26.11.2024 12:22:45	26.11.2024 12:22:45	Администратор
2	ИТ-Дирекция	26.11.2024 12:22:52	26.11.2024 12:22:52	Администратор
3	ИТ-Дирекция	26.11.2024 12:22:59	26.11.2024 12:22:59	Администратор
4	Логистика	26.11.2024 12:23:06	26.11.2024 12:23:06	Администратор
5	Служба Безопасности	26.11.2024 12:28:51	26.11.2024 12:28:51	Михайлова Виктория С
6	Дирекция по финансам	26.11.2024 12:29:13	26.11.2024 12:29:13	Михайлова Виктория С
7	Маркетинг	26.11.2024 12:51:43	26.11.2024 12:51:43	Макарова Надежда

### Создание и редактирование ЦФО

Форма создания/редактирования содержит обязательное поле **Наименование**. Фиксируются данные: **Код, Дата Создания, Дата изменения, Автор изменения**.

Доступно удаление записей в справочнике и поиск по фильтру.

Добавление ЦФО

Наименование \*

ДОБАВИТЬ

## 3. Справочник сертификатов ЭП в модуле работы с банками через интеграционное взаимодействие («Мультибанк»)

### 3.1. Работа со справочником сертификатов

В разделе **Мультибанк** доступна вкладка **«Справочник сертификатов»**, где можно:

- Просматривать список сертификатов.
- Добавлять, редактировать и удалять записи.
- Фильтровать и сортировать данные для удобного поиска.

## Просмотр списка сертификатов

Мультибанк

Справочник сертификатов

Настройки

Расписание выписок

РУС

Настройка таблицы

ДОБАВИТЬ ЗАПИСЬ

УДАЛИТЬ

№	Номер сертификата	Банковский модуль	Организация	Владелец	Дата выпуска	Дата окончания срока действия	Комментарий	Признак подписи
1	30AEFD63000000000619	Альфа-банк	АКЦИОНЕРНОЕ ОБЩЕСТВО "ИМО...	Введ	Выбор или введ	Выбор или введ	Введ	10
2	30FFFD120000000000013	Сбербанк	Тест	Введ	Выбор или введ	Выбор или введ	TestCbr	Единоличная
3	10AEFD630000000000002	ВТБ	ООО "Модуль"	Введ	Выбор или введ	Выбор или введ	Введ	Единоличная
4	50AEFD630000000000002	Альфа-банк	ООО Тестова	Введ	Выбор или введ	Выбор или введ	Введ	1
5	30AEFD630000000000023	Альфа-банк	ООО Тестова	Введ	Выбор или введ	Выбор или введ	Введ	2

20 / стр 1-5 из 5

ПРИМЕНИТЬ ФИЛЬТРЫ СБРОСИТЬ ФИЛЬТРЫ

Список сертификатов представлен в виде таблицы с колонками:

- **Выбор** (чек-бокс для выделения записей)
- **Номер сертификата** (Серийный, например, 63EAE0489E208936BA2BF3193712EE7E)
- **Банковский модуль** (например, Сбербанк, ВТБ и др.)
- **Организация**
- **Владелец**
- **Дата выпуска**
- **Дата окончания срока действия**
- **Комментарий**
- **Признак подписи** (номер или «Единоличная»)

Записи в таблице можно сортировать и фильтровать по любым полям.

### Добавление нового сертификата

Чтобы добавить новый сертификат необходимо нажать на кнопку **«Добавить запись»** и заполнить форму:

- **Номер сертификата** – вводится серийный номер сертификата
- **Организация** - выбирается из справочника
- **Банковский модуль** - выбирается из справочника
- **Признак подписи** - указывается номер подписи **или** отмечается чек-бокс **«Единоличная»**.
  - **единоличная подпись** предполагает возможность подписания документа только одним ответственным лицом без участия других подписантов
- **Комментарий** – заполняется опционально

После заполнения формы необходимо нажать на кнопку **«Добавить»**.

### Добавление сертификата

Номер сертификата\*

Организация\*  × ▾      Банковский модуль\*  × ▾

Признак подписи\*       Единоличная

Комментарий

В случае если для Организации и Банка установлено несколько этапов подписания, например, два и более, то по умолчанию применяется последовательная модель подписания, что означает проставление подписей строго в заданном порядке в соответствии с указанным Признаком подписи в настройках сертификата. При необходимости использовать другую модель, предоставляющую возможность проставления подписей в любом порядке, необходимо на вкладке Настройки включить соответствующую опцию и указать список организаций, для которых должна быть применена альтернативная модель подписания.

### Редактирование сертификата

Чтобы отредактировать сертификат необходимо кликнуть левой кнопкой мыши по записи в таблице. Через открывшуюся форму редактирования можно внести необходимые изменения, после чего нажать на кнопку **«Сохранить»**.

### Удаление сертификатов

Удалить сертификат можно через форму редактирования по кнопке **«Удалить»** с последующим подтверждением действия.

Можно также удалить сразу несколько сертификатов, отметив их чек-боксом в табличной части и нажав на кнопку **«Удалить»** с последующим подтверждением действий.

## 3.2. Назначение сертификатов Пользователям

После настройки сертификатов в разделе **Мультибанк** необходимо закрепить их за конкретными пользователями системы.

**Чтобы привязать сертификат, необходимо:**

1. Перейти в раздел **Пользователи**
2. Открыть карточку нужного пользователя (клик левой кнопкой мыши по строке)
3. В форме редактирования выбрать соответствующие сертификаты из выпадающего списка
4. Сохранить изменения

**Примечание:**

- Одному пользователю можно назначить несколько сертификатов
- Доступны только сертификаты, предварительно созданные в Мультибанке

## 4. Платежный процесс

Платежный процесс — это централизованный инструмент для управления платежами, их согласования, отправки в банк и контроля исполнения. Раздел включает несколько вкладок, каждая из которых отвечает за определенный этап жизненного цикла платежа:

- **Реестр платежей** — работа с готовыми к отправке платежами
- **Заявки** — создание и управление заявками на оплату
- **Заявки на согласование** — заявки, которые были отправлены по маршруту внутренних согласований перед отправкой в банк
- **Запрос на изменение** — заявки, в которые были отправлены на доведение изменений после одного из этапов согласования
- **Исполненные платежи** — представление для отображения исполненных платежей
- **Зарплатная ведомость** — управление выплатами сотрудникам

## 4.1. Реестр платежей

Вкладка предназначена для работы с платежами, прошедшими все этапы согласования и готовыми к отправке в банк.

ID	Статус	№ платежа	№ заявки	Имя создателя заявки	Наименование организации	Наименование контрагента	Номер договора	Детализация статуса	Юридический адрес	Факты
704	Отправлено в банк	3923	679	Михайлова Виктория С	Test_Sber_7746320061	СПАО "ИНГОССТРАХ"	3923		Москва	Ворон
724	Отправлено в банк	1111	698	Михайлова Виктория С	Test_Sber_7746320061	СПАО "ИНГОССТРАХ"	20030018/1548/1254/1/1		Москва	Ворон
751	Отправлено в банк	55	725	Михайлова Виктория С	Test_Sber_7746320061	СПАО "ИНГОССТРАХ"	20030018/1548/1254/1/1		Москва	Ворон
787	Отправлено в банк	7118	754	Михайлова Виктория С	Test_Sber_7746320061	СПАО "ИНГОССТРАХ"	20030018/1548/1254/1/1		Москва	Ворон
874	Отправлено в банк	502	838	Михайлова Виктория С	Test_Sber_7746320061	СПАО "ИНГОССТРАХ"	20030018/1548/1254/1/1		Москва	Ворон
875	Отправлено в банк	503	838	Михайлова Виктория С	Test_Sber_7746320061	СПАО "ИНГОССТРАХ"	20030018/1548/1254/1/1		Москва	Ворон
876	Отправлено в банк	504	838	Михайлова Виктория С	Test_Sber_7746320061	СПАО "ИНГОССТРАХ"	20030018/1548/1254/1/1		Москва	Ворон
877	Отправлено в банк	505	838	Михайлова Виктория С	Test_Sber_7746320061	СПАО "ИНГОССТРАХ"	20030018/1548/1254/1/1		Москва	Ворон
878	Отправлено в банк	157	839	Михайлова Виктория С	АО "ДИКСИ Ю"	Общество с ограниченной ответст...	1231212886		г. Москва	
879	Отправлено в банк	326	840	Михайлова Виктория С	Test_Sber_7746320061	СПАО "ИНГОССТРАХ"			Москва	Ворон
880	Отправлено в банк	5121	841	Михайлова Виктория С	Test_Sber_7746320061	СПАО "ИНГОССТРАХ"			Москва	Ворон
941	Отправлено в банк	236	906	Михайлова Виктория С	Test_Sber_7746320061	СПАО "ИНГОССТРАХ"	20030018/1548/1254/1/1		Москва	Ворон
942	Отправлено в банк	115	907	Михайлова Виктория С	АО "ДИКСИ Ю"	Общество с ограниченной ответст...	7724		г. Москва	
946	Отправлено в банк	1176	911	Михайлова Виктория С	Test_Sber_7746320061	СПАО "ИНГОССТРАХ"			Москва	Ворон
1004	Отправлено в банк	4	23	Поднякова Татьяна	Test_Sber_7746320061	АО "ДИКСИ Ю"	16102023			
1005	Отправлено в банк	3	23	Поднякова Татьяна	Test_Sber_7746320061	АО "ДИКСИ Ю"	16102023			
691	Ошибка	3397	642	НЕ ИСПОЛЬЗОВАТЬ НЕ ИСПОЛЬЗ...	FatOrganization	ООО Ромашка Ка2	308	Ошибка при конвертации: Assoc...	юр ампалгала	факт п
722	Ошибка	1110	696	Михайлова Виктория С	Test_Sber_7746320061	СПАО "ИНГОССТРАХ"		Отсутствует обязательное значен...	Москва	Ворон

Платежи аккумулируются в таблице. Каждый платеж содержит детальную информацию, включая:

- **Основные данные:** ID, статус, номер платежа, номер заявки, создатель, номер договора
- **Реквизиты сторон:** организация, контрагент, банки, расчетные счета
- **Финансовые параметры:** сумма, валюта, НДС, статья бюджета, ЦФО
- **Даты:** плановая и фактическая дата платежа, дата создания/изменения
- **Дополнительно:** назначение платежа, проект, лимит бюджета

### Операции с платежами

#### Импорт платежных документов

**(!Важно! В настоящем документе не описывается процесс интеграционного импорта данных из внутренних систем заказчика: API, Шина данных, Очереди NAST/Kafka. Описание представлено в отдельном техническом документе).**

Система поддерживает загрузку платежей из внешних файлов, для этого необходимо:

1. Нажать кнопку **«Импорт»** в верхней панели.
2. Выбрать файлы в формате **1С** или **ISO**.
3. Подтвердить загрузку — платежи автоматически появятся в реестре.

Дополнительно можно настроить автоматический импорт из каталога в разделе **Настройки** на вкладке **Импорт**.

Настройки

Безопасность **Импорт** Экспорт Справочники Отладочная информация

**Импорт платежей**

Автоматический импорт файлов с платежами

Путь для импорта файлов с платежами \*

/payments

Удалить файл платежа после успешного импорта

Соответствие Справочников системы и атрибутов в файле 1С

Автоматически создавать записи в справочниках при отсутствии

Справочник системы	Атрибут 1С
ЦФО	ЦФрт
Статья (код)	Статья
Проект (код)	Подстатья

**Импорт выписок**

Автоматический импорт файлов с выписками

Путь для импорта файлов с выписками

/statements

Удалить файл выписки после успешного импорта

**Импорт выписок SAP**

Автоматический импорт файлов с SAP выписками

Путь для импорта файлов с выписками

/statements

Удалить файл выписки после успешного импорта

**СОХРАНИТЬ**

### *Подписание/Отправка в банк*

Чтобы отправить документы в банк, необходимо выбрать чек-боксом необходимые документы, после чего нажать на кнопку «Отправить в банк»

- откроется модальное окно, в котором необходимо для каждой связки «Организация-Банковский модуль» выбрать из списка доступный сертификат для подписания, после чего дать команду подписания/отправки. Система автоматически обработает все документы, проставит подписи, и в случае, если проставляемая подпись является заключительной осуществит отправку документа в банк.

### *Изменение параметров платежа*

Пользователь, наделенный соответствующими правами, может внести определенные изменения в уже подготовленный к отправке в банк платеж (находящийся в статусе «Согласовано» или «Подготовлено»), для этого необходимо:

1. Отметить чекбоксом запись с платежом или несколько записей
2. Нажать на кнопку «Изменить параметры платежа»
3. Посредством формы внести необходимые изменения и нажать на кнопку «Применить». Для единичного платежа можно изменить:
  - Счет/банк плательщика
  - Назначение платежа
  - Статью/подстатью бюджета
  - Дату платежа
  - Номер платежа
  - Разделить сумму платежа

При изменении параметров сразу для нескольких платежей можно изменить только счет/банк плательщика и дату.

Изменить параметры платежа (2 шт.) x

Сумма: 51 332,00 RUB; 25 000 000,00 USD

Банк плательщика

Счет плательщика

Назначение платежа

Статья бюджета

Подстатья бюджета

Дата платежа

Номер платежа

Разделить сумму платежа на  и

### Отказ в платеже

Пользователь, наделенный соответствующими правами, может отказать в платеже после того, как платеж был согласован, для этого необходимо:

1. Отметить чекбоксом записи с платежами (в статусе «Согласовано» или «Подготовлено»)
2. Нажать на кнопку «Отказать в платеже»
3. Откроется модальное окно с указанием причины отказа

Отказать в платеже x

Комментарий \*

4. Нажать кнопку «Применить»
5. Платеж переходит в статус «Отклонено» и исчезает из представления реестра платежей

### Дополнительные возможности

- **Фильтрация и поиск** — гибкая настройка отображения данных.
- **Экспорт реестра** — выгрузка в Excel для отчетности.
- **Экспорт платежей** — выгрузка платежей в формате 1C / ISO.

## 4.2. Заявки

**Раздел "Заявки"** предназначен для создания и управления заявками на оплату. Созданные в системе Заявки отображаются в табличном виде.

Платежный процесс

РЕЕСТР ПЛАТЕЖЕЙ   Заявки   Заявки на согласование   Запросы на изменение   Исполненные платежи   Зарплатная ведомость

ОБНОВИТЬ   Настройка таблицы

№ заявки	Дата создания	Статус	Планова	Имя создателя заявки	Наименование организации	Наименование контрагента	Номер договора	НДС	Банк плательщика
4468	26.05.2025 15:14:46	Черновики	Да	Михайлова Виктория С	ООО Соушска	АО Карамелька ВМ+	20250523/1811		АО "АЛЬФА-БАНК"
4467	26.05.2025 15:10:53	Согласовано	Нет	Михайлова Виктория С	ООО Соушска	АО Карамелька ВМ+	20250523/1811		КРАСНОДАРСКИЙ ФИЛИАЛ АО И...
4466	26.05.2025 11:13:10	Согласовано	Нет	Михайлова Виктория С	ООО Соушска	АО Карамелька ВМ+	20250523/1811		АО "АЛЬФА-БАНК"
4465	26.05.2025 11:01:05	Согласовано	Нет	Михайлова Виктория С	ООО Соушска	АО Карамелька ВМ+	20250523/1811		АО "АЛЬФА-БАНК"
4461	23.05.2025 18:10:04	Согласовано	Нет	Михайлова Виктория С	ООО Соушска	АО Карамелька ВМ+	20250523/1811		БАЙКОНУРСКИЙ ФИЛИАЛ АБ "РО...
4460	23.05.2025 17:47:09	Черновики	Да	Михайлова Виктория С	ООО Соушска				
4459	23.05.2025 17:47:09	Черновики	Да	Михайлова Виктория С	ООО Соушска				
4458	23.05.2025 17:47:08	Черновики	Да	Михайлова Виктория С	ООО Соушска				
4453	22.05.2025 21:56:32	Отклонено	Нет	Михайлова Виктория С	ООО "Рога и копыта"	АО Карамелька	20240902/1755		СЕВЕРО-ЗАПАДНЫЙ БАНК ПАО С...
4452	22.05.2025 21:48:20	Согласовано	Нет	Михайлова Виктория С	ООО "Рога и копыта"	АО Карамелька	20240902/1755		СЕВЕРО-ЗАПАДНЫЙ БАНК ПАО С...
4450	21.05.2025 15:40:30	Отправлено на согласование	Нет	Михайлова Виктория С	ООО "Рога и копыта"	АО Карамелька	20240902/1755		СЕВЕРО-ЗАПАДНЫЙ БАНК ПАО С...
4449	21.05.2025 15:38:35	Отклонено	Нет	Михайлова Виктория С	ООО "Рога и копыта"	АО Карамелька	20240902/1755		СЕВЕРО-ЗАПАДНЫЙ БАНК ПАО С...
4448	16.05.2025 12:17:47	Согласовано	Нет	Михайлова Виктория С	ООО "Рога и копыта"	АО Карамелька			ФИЛИАЛ № 7806 БАНКА ВТБ (ПАО)
4447	15.05.2025 11:45:23	Согласовано	Нет	Михайлова Виктория С	ООО "Рога и копыта"	АО Карамелька	20250325/1518		АО "АЛЬФА-БАНК"
4446	12.05.2025 16:28:24	Согласовано	Нет	Михайлова Виктория С	ООО "Рога и копыта"	АО Карамелька	20250325/1518		АО "АЛЬФА-БАНК"
4445	12.05.2025 16:19:10	Отправлено на согласование	Нет	Михайлова Виктория С	ООО "Рога и копыта"	АО Карамелька	20250326/1335		ВТБ
4444	12.05.2025 15:22:21	Согласовано	Нет	Михайлова Виктория С	ООО "Рога и копыта"	АО Карамелька	20250325/1518		АО "АЛЬФА-БАНК"
4442	12.05.2025 10:20:57	Согласовано	Нет	Fat5 User	FatOrganization	FatOrganization		Без НДС	ПАО АКБ "Металлинвестбанк"
4309	28.04.2025 11:25:08	Согласовано	Нет	Михайлова Виктория С	Рога хвосты	ООО "Рога и копыта"		Без НДС	ФИЛИАЛ № 7806 БАНКА ВТБ (ПАО)
4308	28.04.2025 11:13:57	Согласовано	Нет	Михайлова Виктория С	ООО "Рога и копыта"	АО Карамелька			ФИЛИАЛ № 6318 БАНКА ВТБ (ПАО)
4305	24.04.2025 13:16:47	Черновики	Нет	Atamolova Aljona RO	ООО "Астры"	ИП Лавинская Марина Николаевна			
4283	17.04.2025 14:33:55	Согласовано	Нет	Михайлова Виктория С	МихОрг	АО Карамелька	20240902/1754		ФИЛИАЛ "САНКТ-ПЕТЕРБУРГСКИ...
4282	17.04.2025 14:33:20	Отправлено на согласование	Нет	Михайлова Виктория С	МихОрг	АО Карамелька	20240902/1754		ФИЛИАЛ "САНКТ-ПЕТЕРБУРГСКИ...
4281	17.04.2025 14:32:36	Согласовано	Нет	Михайлова Виктория С	МихОрг	АО Карамелька	20240902/1754		ФИЛИАЛ "САНКТ-ПЕТЕРБУРГСКИ...
4269	14.04.2025 12:52:16	Согласовано	Нет	Михайлова Виктория С	ООО "Рога и копыта"	АО Карамелька			ФИЛИАЛ № 6318 БАНКА ВТБ (ПАО)
4268	14.04.2025 11:50:48	Согласовано	Нет	Михайлова Виктория С	ООО "Рога и копыта"	АО Карамелька			ФИЛИАЛ № 6318 БАНКА ВТБ (ПАО)
4267	14.04.2025 11:29:10	Согласовано	Нет	Михайлова Виктория С	ООО Соушска	АО Карамелька			БАШКИРСКОЕ ОТДЕЛЕНИЕ N8598...
4266	11.04.2025 19:20:14	Согласовано	Нет	Михайлова Виктория С	ООО "Рога и копыта"	АО Карамелька	20240918/КА_1046		ООО НКО "Твои платежи"

100 / ст 1-100 из 1396   ПРИМЕНИТЬ ФИЛЬТРЫ   СБРОСИТЬ ФИЛЬТРЫ

## Создание и редактирование заявки

Для создания новой Заявки необходимо нажать на кнопку «Добавить запись и заполнить поля на форме:

- Общие данные о заявке
  - Наименование организации - обязательное поле, выбирается из выпадающего списка
  - Тип контрагента – обязательное поле, выбирается из выпадающего списка
  - Наименование контрагента - обязательное поле, выбирается из выпадающего списка
  - Номер договора - обязательное поле, выбирается из выпадающего списка
  - НДС - обязательное поле, выбирается из выпадающего списка
  - Общая сумма платежа - обязательное поле, вводится общая сумма всех платежей по Заявке
  - Валюта платежа - обязательное поле, выбирается из выпадающего списка
  - Приложения – прикрепление к заявке сопроводительных файлов/документов
- Платежный блок
  - Расчетный счет плательщика – подтягивается автоматически или выбирается из выпадающего списка
  - Банк плательщика - наименование банка, подтягивается автоматически после выбора расчетного счета плательщика
  - Расчетный счет контрагента – обязательное поле, подтягивается автоматически или выбирается из выпадающего списка
  - Банк контрагента - наименование банка, подтягивается автоматически после выбора расчетного счета контрагента
  - Код валютной операции – выбирается из выпадающего списка

- Блок управленческих аналитик
  - Статья бюджета – выбирается из выпадающего списка
  - Подстатья бюджета – указывается при наличии у статьи подстатей
  - ЦФО – выбирается из выпадающего списка
  - Проект – выбирается из выпадающего списка
- Блок бюджетного платежа – блок отображается в случае, если контрагентом выступает бюджетная организация. В данном блоке представлены стандартные реквизиты бюджетного платежа.
- Табличная часть с платежами – требует разнесения всех платежей по заявке, содержит поля:
  - Сумма платежа – заполняется вручную
  - Валюта платежа – заполняется автоматически
  - Курс – заполняется автоматически (может быть отредактировано)
  - Сумма – заполняется автоматически
  - Валюта – заполняется автоматически
  - Плановая дата платежа – заполняется вручную
  - Лимит бюджета – рассчитывается и заполняется автоматически
  - Назначение платежа – заполняется автоматически (может быть отредактировано)
  - Фактическая дата платежа – заполняется автоматически
  - Банк – заполняется автоматически
  - Номер платежа – заполняется автоматически (присваивается в момент отправки в банк), при необходимости может быть заполнено вручную
  - Статус – заполняется автоматически

После заполнения формы Заявки необходимо нажать на кнопку «Сохранить черновик».

Новая заявка

Плательщик

Наименование организации \* TextOrganization

Тип контрагента \* Контрагент

Наименование контрагента \* ООО Ромашка

Номер договора \* №274 – 308

ИДПО \* Выберите ИДПО

Общая сумма платежей \* 4 500

Валюта платежа \* RUB

Приложения

ПРИМЕНИТЬ ВАШ

Платежный блок

Расчётный счёт плательщика \* 4070215603010000222

Банк плательщика \* АО "АЛЬФА-БАНК"

Код валютной операции \* Выберите код валютной операции

Расчётный счёт контрагента \* 4070281011200010002

Банк контрагента \* АО "АЛЬФА-БАНК"

Блок управленческих аналитик

Статья бюджета \* Аренда и коммунальные услуги

Подстатья бюджета \* Аренда офиса

ЦФО \* Финансы

Проект \* Проект\_17

БИДЖЕТНАЯ ПРОВЕРКА

4 500,00 RUB – сумма платежей  
0,00 RUB – оставшаяся общая сумма платежей

№	Сумма платежа *	Валюта платежа *	Курс *	Сумма *	Валюта *	Плановая дата платежа *	Лимит бюджета *	Назначение платежа *	Фактическая дата платежа	Банк	Номер платежа	Статус	Действия
1	2 500	RUB	1,0000	2 500,00	RUB	17.06.2025	✕	Автоматически	Оплата по договору № 308 а	Автоматически	Ввод	Автоматически	🗑️
2	2 000	RUB	1,0000	2 000,00	RUB	25.06.2025	✕	Автоматически	Оплата по договору № 308 а	Автоматически	Ввод	Автоматически	🗑️

СОХРАНИТЬ ЧЕРНОВИК

Заявки в статусе "Черновик" доступны для редактирования. Для внесения изменений необходимо щелкнуть левой кнопкой мыши по соответствующей заявке в таблице, внести необходимые изменения на форме и затем нажать кнопку «Сохранить черновик».

## Лимитные проверки

Система обеспечивает автоматический расчет (или по кнопке **Бюджетная проверка**) и контроль лимитов бюджета на этапе отправки заявки на согласование. Лимит бюджета по каждой статье отражает доступный остаток на оплату заявленных обязательств и используется как база для проверки превышения. Если лимита недостаточно — система выдаёт предупреждение или блокирует отправку (в зависимости от настроек). Всё рассчитывается автоматически, с учетом валют и плановой даты платежа.

### Основные функции:

В системе резервирование бюджета осуществляется в момент отправки Заявки на согласование. Соответственно на момент, когда заявка находится в статусе Черновик, резервирование не происходит.

В разделе Платежный процесс на вкладках «Реестр платежей», «Заявки», «Заявки на согласование» в целях контроля превышения лимитов предусмотрено поле «Лимит бюджета», где отображается сумма лимита для заявки/платежа. В случае отсутствия бюджетного лимита по заявке/платежу, для него отображается отрицательная сумма лимита, которая дополнительно подсвечивается красным цветом.

ID	Статус	Детализация статуса	Лимит бюджета	№ платежа	№ завс.	Имя создателя заявки	Наименование организации	Наименование контрагента	Номер договора	Юридический ад.
4773	Подготовлено		-9 000,00	4513	4513	Fat5 User	FatOrganization3	ООО Ромашка KaCHANGE		юр. аффилиала
4771	Подготовлено		35 000,00	4512	4512	Fat5 User	FatOrganization3	ООО Ромашка KaCHANGE		юр. аффилиала
4772	Подготовлено		65 000,00	4512	4512	Fat5 User	FatOrganization3	ООО Ромашка KaCHANGE		юр. аффилиала
4770	Подготовлено		80 000,00	4511	4511	Fat5 User	FatOrganization3	ООО Ромашка KaCHANGE		юр. аффилиала
1560	Подготовлено			1489	1489	Fat User10	FatOrganization3	ООО Ромашка fat08	fat2401-01	

### Реестр платежей

№ заявки	Плановая	Статус	Лимит бюджета	Дата создания	Дл
2715	Нет	Согласовано	7 950 000,00	23.01.2025 13:49:26	23
2641	Нет	Отклонено	1 793 334,00	24.12.2024 15:25:33	28
2989	Нет	Отклонено	1 777 500,00	30.01.2025 12:44:12	30
2787	Нет	Согласовано	1 770 000,00	28.01.2025 14:14:07	28
2988	Нет	Согласовано	1 762 500,00	30.01.2025 12:44:04	30
2990	Нет	Отправлено на согласование	1 717 500,00	30.01.2025 13:01:32	30
2987	Да	Отправлено на согласование	1 687 500,00	30.01.2025 12:40:20	30
2696	Нет	Отправлено на согласование	1 600 000,00	21.01.2025 15:26:59	21
2699	Нет	Согласовано	1 520 000,00	21.01.2025 15:42:20	23
2700	Нет	Согласовано	1 510 000,00	21.01.2025 15:48:02	23
2711	Нет	Согласовано	995 000,00	23.01.2025 13:29:27	29

В самой Заявке, которая ранее была отправлена на согласование, для платежей также информационно отображаются лимиты:

№	Сумма платежа *	Валюта платежа *	Курс *	Сумма *	Валюта *	Плановая дата платежа *	Лимит бюджета *	Назначение платежа *	Фактическая дата платежа	Банк	Номер платежа	Статус
1	30 000,00	RUB	1,0000	30 000,00	RUB	23.07.2025	35 000,00	Оплата по договору №	Автоматически	ПРИМОРСКИЙ РФ АС	Ввод	Подготовлено
2	15 000,00	RUB	1,0000	15 000,00	RUB	17.07.2025	65 000,00	Оплата по договору №	Автоматически	ПРИМОРСКИЙ РФ АС	Ввод	Подготовлено

В разделе «Бюджетирование» при открытии записи бюджета в модальном окне «Управление бюджетированием» можно увидеть актуальную сумму лимита бюджета. Если произошло превышение лимита, то сумма будет отображаться со знаком минус и подсвечиваться красным цветом.

№	Время и дата	Организация	Статья бюджета	Подстатья бюджета	ЦФО	Сумма	Период	Лимит бюджета
1	17.06.2025 23:55:57	FatOrganization3	Аренда и коммунал...	Аренда офиса	Финансы	100 000,00	Июль 2025	-3 000,00

При необходимости сумму лимита можно скорректировать вручную (права для этого действия настраиваются дополнительно), нажав на карандаш в поле Лимит бюджета:

- в открывшемся модальном окне в поле необходимо выбрать одно из значений «Увеличить» или «Сократить», и указать сумму увеличения/сокращения, после чего нажать на кнопку «Сохранить».

#### Ручная корректировка лимита

Увеличить   лимит бюджета на

Платежи внутри заявки обрабатываются последовательно по дате.

При массовой отправке заявок используется порядок по идентификатору.

Все расчеты лимита производятся только на серверной стороне, исключая риск коллизий и ошибок при параллельной работе пользователей.

## Удаление заявок

Удалить заявку можно через форму редактирования по кнопке «Удалить» с последующим подтверждением действия.

Можно также удалить сразу несколько заявок, отметив их чек-боксом в табличной части и нажав на кнопку «Удалить» с последующим подтверждением действий.

## Согласование заявки

Чтобы отправить заявку по внутреннему маршруту согласований, необходимо на форме заявки нажать на кнопку «Отправить на согласование»

- должны быть заполнены все обязательные поля, значения «Общая сумма платежа» и сумма платежей в заявке должны совпадать

Заявка переходит в статус «Отправлено на согласование», после чего ожидает согласования другими участниками процесса на вкладке «Заявки на согласование». В случае, если в системе не настроены маршруты согласований, то заявка сразу переходит в статус **Согласовано**, платежи заявки при этом приземляются в реестр платежей для дальнейшей отправки в банк.

Можно также отправить на согласование сразу несколько заявок, отметив их чек-боксом в табличной части и нажав на кнопку **«Отправить на согласование»**.

## Вкладка «Заявки на согласование»

На вкладке «Заявки на согласование» аккумулируются заявки в статусе «Отправлено на согласование».

Для того чтобы согласовать заявку/заявки необходимо

1. Выбрать с помощью чекбокса требуемые заявки
2. Нажать на кнопку «Согласовать»

Платежный процесс РУС ☀ 🏠

Реестр платежей   Заявки   **Заявки на согласование**   Запросы на изменения   Исполненные платежи   Зарплата ведомость

№ заявки	Имя создателя заявки	Наименование организации	Наименование контрагента	Номер договора	НДС	Банк плательщика	Расчётный счёт плательщика	Юридический адрес	Факт
2682	Fat5 User	FatOrganization	ООО Ромашка Ка2	fat0503-02	10 %	Отдел N 14 УФК по Краснодарско...	4070281050000026685	кор аэровокзала	факт
2681	Fat5 User	FatOrganization	ООО Ромашка Фат	9		АО "АЛЬФА-БАНК"	40702810113012002222	г Москва ул. Каланчевская, д. 27	
2686	Fat User10	FatOrganization	ООО Ромашка Ка2	308		АО "АЛЬФА-БАНК"	40702810113012002222	кор аэровокзала	факт

Выбрано строк: 1 ×   3 / стр   1-3 из 27   ◀ ▶   ПРИМЕНИТЬ ФИЛЬТРЫ   СБРОСИТЬ ФИЛЬТРЫ

В качестве альтернативных действий пользователь может также отказать в согласовании заявки или запросить изменения, указав советующий комментарий. При запросе изменений заявки попадают на вкладку «Запросы на изменения», где ожидают внесения соответствующих корректировок создателем заявки в соответствии с комментарием согласующего.

После прохождения всех этапов согласований Заявка переходит в статус «Согласовано», ее платежи оказываются в реестре платежей для дальнейшей отправки в банк.

## 5. Обработка статусов исполнения платежных поручений при поступлении информации от банка

Изменение статуса платежного поручения можно отслеживать на вкладке **«Реестр платежей»** раздела **«Платежный процесс»**. После отправки в банк платежное поручение переходит в статус **«Отправлено в банк»**. Для дальнейшего смены статус требуется получение квитанции (финансовое сообщение определенного формата) /выписки от банка.

### 5.1. Получение квитанции от банка

При получении квитанции от банка отследить изменение статуса можно в:

- В колонке **«Статус»** на вкладке **«Реестр платежей»**

ID	Лимит бюджета	Статус	№ платежа	№ заявки	Планируемая дата платежа	Фактическая дата платежа	Сумма платежа	Имя создателя заявки	Наименование организации	Наименование контрагента	Номер договора	Юридический статус
9		Исполнено	1114	7	16.06.2025	16.06.2025	50 000,00	Михайлова Викторие С	ООО "Рога и копыта"	Публичное Акционерное Обществ...	20242611/02	Юридическое
10		Исполнено	1113	7	16.06.2025	16.06.2025	50 000,00	Михайлова Викторие С	ООО "Рога и копыта"	Публичное Акционерное Обществ...	20242611/02	Юридическое

- В заявке в таблице с транзакциями

№	Сумма платежа *	Валюта платежа *	Курс *	Сумма *	Валюта *	Планируемая дата платежа *	Лимит бюджета *	Наименование платежа *	Фактическая дата платежа	Банк	Номер платежа	Статус	Действия
1	50 000,00	RUB	1,0000	50 000,00	RUB	16.06.2025	Автоматически	Оплата по договору № 20	16.06.2025	АО "АЛЬФА-БАНК"	1114	Исполнено	
2	50 000,00	RUB	1,0000	50 000,00	RUB	16.06.2025	Автоматически	Оплата по договору № 20	16.06.2025	АО "АЛЬФА-БАНК"	1113	Исполнено	

### 5.2. Получение выписки из банка

При получении выписки происходит проверка наличия в системе платежей, поступивших в выписках. Проверяются следующие параметры:

- **Фактическая дата платежа**
- **Номер платежа**
- **Сумма платежа**

Если такие платежи найдены, то у них изменяется статус на **«Исполнено»** и проставляется признак **«Сквитовано»**. Изменение статуса по таким платежам

также отображается в колонке «Статус» на вкладке «Реестр платежей» В заявке в таблице с транзакциями

## Особенности отображения данных

1. Если фактическая дата платежа не равна текущей дате, то такие платежи в статусе **«Исполнено»** будут отображаться в разделе **«Платёжный процесс»** на вкладке **«Исполненные платежи»**.

Платежный процесс

РЕСТР ПЛАТЕЖЕЙ   Заявки   Заявки на согласование   Запросы на изменение   **Исполненные платежи**   Запретная ведомость

ОБНОВИТЬ   Настройка таблицы

ID	Сквитовано	Детализация статуса	№ платежа	№ заявки	Имя создателя заявки	Наименование организации	Наименование контрагента	Номер договора	Юридический адрес	Фактический адрес	ИВР1	ОГ
2	Да		1236	2	Михайлова Виктория С	Общество с ограниченной ответст...	Публичное Акционерное Общест...	20241126/01			7713076301	
3	Да		1237	2	Михайлова Виктория С	Общество с ограниченной ответст...	Публичное Акционерное Общест...	20241126/01			7713076301	
5	Нет		1410	4	Михайлова Виктория С	ООО "Рога и копыта"	Публичное Акционерное Общест...	20242611/02			7713076301	
9	Да		1114	7	Михайлова Виктория С	ООО "Рога и копыта"	Публичное Акционерное Общест...	20242611/02			7713076301	
10	Да		1113	7	Михайлова Виктория С	ООО "Рога и копыта"	Публичное Акционерное Общест...	20242611/02			7713076301	

20 / стр   1-5 из 5   ПРИМЕНИТЬ ФИЛЬТРЫ   СБРОСИТЬ ФИЛЬТРЫ

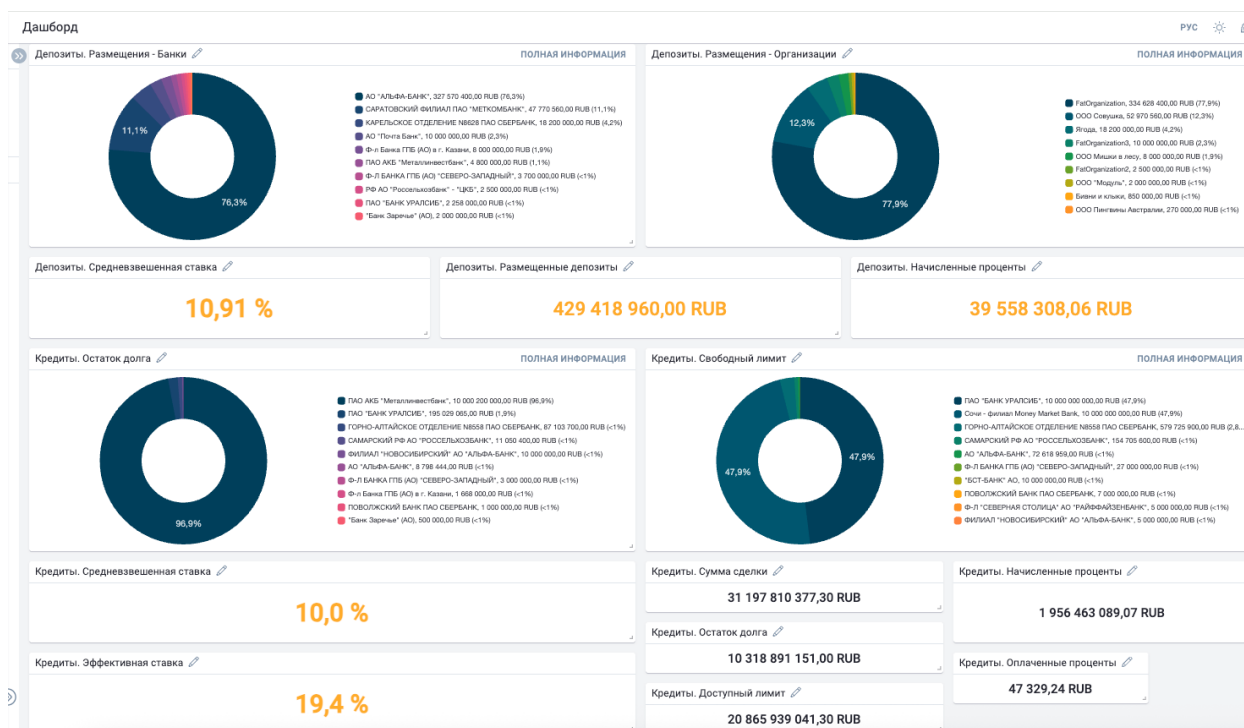
2. При смене статуса платежа путем получения выписки у платежа дополнительно проставляется признак **«Сквитовано»**.

## 6. Обработка выписок по банковским счетам

### 6.1. Дашборд

#### Текущая денежная позиция

Раздел Дашборд (здесь и далее применяется наименование раздела «Дашборд». Ключевая задача раздела – отображение и удобная работа с текущей денежной позицией, таким образом, иногда два эти наименования могут встречаться вместе и должны интерпретироваться как несущие одно функциональное наполнение) доступен для Пользователей с соответствующими правами доступа. Раздел предоставляет множество интерактивных виджетов, которые можно легко перемещать с помощью захвата мышью и изменять их размеры по усмотрению. Настраивать рабочее место для конкретного пользователя: отображение или скрытие виджетов, группировать в виджеты в блоки и редактировать названия виджетов.



#### Панель настроек и фильтров Дашборда

Слева расположена боковая панель с настройками и фильтрами, где устанавливается функциональная валюта, задаются необходимые фильтры и вносятся другие настройки.

#### Задание функциональной валюты

На боковой панели предусмотрена возможность установки функциональной валюты, которая подразумевает приведение значений сумм на виджетах дашборда к указанной валюте по курсу ЦБ на выбранную дату. Также предусмотрена возможность ручного задания курса пересчета.

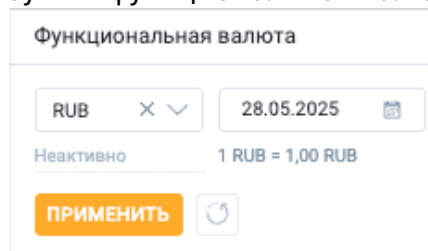
Настройка функциональной валюты включает в себя:

**Поле «Валюта»** - выпадающий список валют (буквенный код ISO) с возможностью поиска.

**Поле «Дата»** - поле для ввода даты, на которую берется курс для конвертации сумм в функциональную валюту. Доступен ручной ввод по маске ДД.ММ.ГГГГ или выбор даты из календаря. По умолчанию отображается текущая дата. Выбор будущей даты не доступен. При открытии календаря выделяется текущий день. Ниже расположено информационное поле, где отображается значение курса выбранной валюты относительно рубля на указанную дату.

**Поле «Курс пересчета»** - при необходимости можно задать вручную значение курса функциональной валюты относительно рубля. Если конвертация должна осуществляться по курсу ЦБ, то поле не заполняется. Допускается только ввод числа, дробная часть отделяется запятой или точкой.

**Кнопка «Применить».** По нажатию на кнопку в виджетах пересчитываются соответствующие значения сумм в функциональной валюте.



The screenshot shows a widget titled "Функциональная валюта". It contains a dropdown menu with "RUB" selected, a date field with "28.05.2025", and a status indicator "Неактивно". Below these is the text "1 RUB = 1,00 RUB". At the bottom, there is an orange "ПРИМЕНИТЬ" button and a refresh icon.

## Фильтры и Настройки

В боковой панели предусмотрена возможность задания фильтров. Предусмотрена возможность фильтрации по следующим полям:

- Тип организаций;
- Группа организаций;
- Организация;
- Группа банков;
- Валюта счета;
- Тип счета;
- Период выписки;

Фильтры применяются по нажатию на кнопку «Применить». Фильтры применяются ко всем виджетам сразу (за исключением виджета Быстрые переводы), обновляя страницу дашборда.

Рядом с кнопкой «Применить» на панели предусмотрена кнопка сброса всех фильтров, по нажатию на которую сбрасываются все фильтры.

### **Доступны также другие настройки:**

Опция «Учитывать депозиты в виджетах Валюты и Банки» - при включенной опции виджеты «Валюты» и «Банки» формируются с учетом сумм, размещенных на депозитах.

**Фильтры и настройки**

Учитывать депозиты в виджетах  
Валюты и Банки

Тип организации

Группа организаций

Организация

Группа банков

Валюта счета

Тип счета

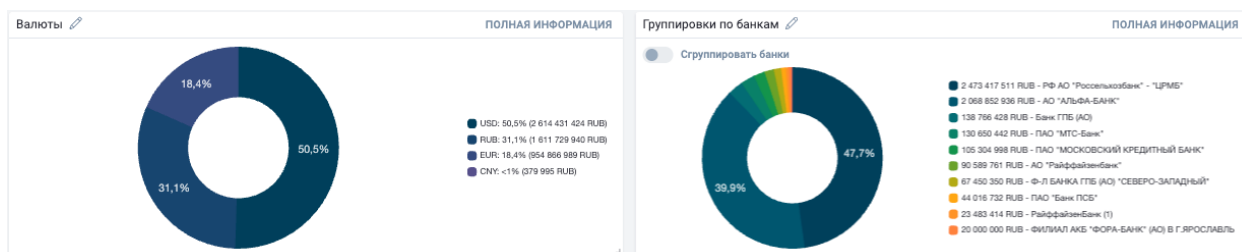
Выписка на дату

**ПРИМЕНИТЬ**

## Виджеты «Валюты» и «Банки»

Виджеты Валюты и Банки предназначены для визуализации информации о текущем состоянии денежных средств организаций в разрезе Валют и Банков в процентном и относительном выражении. Относительные значения представлены в функциональной валюте, выбранной пользователем в боковой панели настроек. Суммы по Валютам/Банкам на виджетах отсортированы по убыванию.

По нажатию на ссылку «Полная информация» открывается расширенная статистика, содержащая полный список валют и банков, не вошедших в основной виджет.

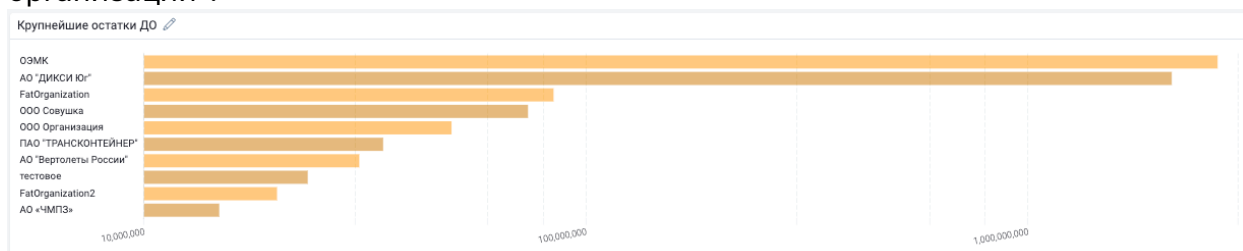


На виджетах и в окне с расширенной статистикой при клике на значение валюты/банка оно перечеркивается и исключается из статистики, виджет перестраивается без учета суммы по исключенной валюте/банку.

По умолчанию виджеты формируются на основании исходящих остатков из последних полученных Выписок. Если активирована опция «Учитывать депозиты в виджетах Валюты и Банки» при отображении денежной позиции на виджетах Валюты и Банки также учитываются суммы, размещенные на депозитах. Учитываются депозиты только в статусе «Действующий». Учитывается сумма депозита на текущий день в соответствии с графиком размещения, сконвертированная в функциональную валюту. В случае, если депозит является капитализируемым, учитываются также начисленные проценты по состоянию на текущую дату, согласно графику размещения, которые также конвертируются в функциональную валюту;

## Виджет «Крупнейшие остатки ДО»

В виджете отображается столбчатая диаграмма, визуализирующая количественное отношение остатков по организациям. Диаграмма строится на основе данных из колонки «Исходящее сальдо в валюте Группы» из виджета «Остатки по счетам организации».



## Виджет «Остатки по счетам организаций»

В виджете отображается таблица «Остатки по счетам организаций», в которой выводятся данные из выписок и связанных с ними деталей. Также в виджете располагается блок расчета итоговых значений по остаткам всех счетов и валют.

Остатки по счетам организаций										Итого: 5 181 408 348,13 RUB
Дата	Исходящее сальдо, BC	Валюта счета	Входящее сальдо, RUB	Исходящее сальдо, RUB	Разница между сальдо, BC	Оборот по дебету, BC	Оборот по кредиту, BC	Промежуточная выпис...	Организация	
18.10.2023	100,10	RUB	100,10	100,10	0,00	616 147,76	616 147,76	Да	Test_Sber_77	
08.11.2023	1 000,00	USD	79 617,60	79 617,60	0,00	150,00	150,00	Да	Test_Sber_77	
10.11.2023	100,10	RUB	100,10	100,10	0,00	616 147,76	616 147,76	Нет	Test_Sber_77	
11.11.2023	2 100,10	RUB	2 100,10	2 100,10	2 100,10	500 500,00	500 500,00	Нет	Test_Sber_77	
18.10.2024	134 000,00	RUB	50 000,00	134 000,00	-84 000,00	17 000,00	101 000,00	Нет	Test_Sber_77	
30.05.2024	0,00	RUB	32 000,00	0,00	0,00			Нет	NS Enterprise	
30.09.2024	17 114,74	CNY	5 439 492,50	189 997,57	17 114,74	430 250 000,00	429 777 132,17	Нет	NS Enterprise	
30.09.2024	17 114,74	CNY	5 439 492,50	189 997,57	17 114,74	430 250 000,00	429 777 132,17	Нет	NS Enterprise	
20.01.2024	122 041,20	RUB	116 911,20	122 041,20	-5 130,00			Нет	Joint Stock Cc	
15.05.2024	9 740,00	EUR	909 007,00	885 372,82	260,00	260,00	0,00	Нет	Joint Stock Cc	
31.05.2024	289,00	RUB	1 000,00	289,00	289,00			Нет	Joint Stock Cc	
28.06.2024	1 000,00	RUB	0,00	1 000,00	1 000,00	0,00	1 000,00	Нет	Joint Stock Cc	
14.03.2025	9 190,00	RUB	10 000,00	9 190,00	810,00	810,00	0,00	Нет	FatOrganizat	
18.03.2025	20 000 000,00	RUB	10 000 000,00	20 000 000,00	20 000 000,00	0,00	10 000 000,00	Нет	FatOrganizat	
08.11.2023	333,00	RUB	433,00	333,00	333,00	555,00	766,00	Нет	FatOrganizat	
03.12.2023	122 196,20	RUB	116 912,20	122 196,20	-5 284,00			Нет	FatOrganizat	
21.12.2023	100 000,55	RUB	80 000,00	100 000,55	-20 000,55	10 000,00	30 000,55	Нет	FatOrganizat	

ВЫГРУЗИТЬ В ФАЙЛ

20 / стр. 1-20 из 72

Строки в таблице кликабельны, при нажатии на строку открывается модальное окно просмотра записи о счете.

40702810140008803616 (RUB) – Test_Sber_7746320061			
Дата	11.11.2023	Организация	Test_Sber_7746320061
Исходящее сальдо, BC	2 100,10	Группа организации	
Исходящее сальдо, RUB	2 100,10	Тип организации	Прочие_1
Входящее сальдо, BC	2 100,10	ИНН организации	7746320061
Входящее сальдо, RUB	2 100,10	Страна организации	Россия
Разница между сальдо, BC	2 100,10	Город организации	Москва
Разница между сальдо, RUB	2 100,10	ERP	Транзит
Оборот по дебету, BC	500 500,00	Кэш-пулинг	Нет
Оборот по дебету, RUB	500 500,00	Наименование банка	ПАО Сбербанк
Оборот по кредиту, BC	500 500,00	Группа банка	
Оборот по кредиту, RUB	500 500,00	БИК	044525225
Номер счета	40702810140008803616	SWIFT	SABRRUMM
Тип счета		Страна банка	Россия
Валюта счета	RUB		
Дата открытия счета			
Дата закрытия счета			
Дата/время обновления	11.11.2023 03:00:00		
Комментарий			

## Виджет «Оборотно-сальдовая ведомость»

Оборотно-сальдовая ведомость предназначена для того, чтобы конкретная организация могла отслеживать информацию, хватает ли бюджет у организаций, имеющих одинаковую группу с ней, и у кого из этих организаций она может запросить определенную сумму денег для своих потребностей. Виджет, который строит аналитику по выпискам и платежам на основании справочника «Выписки» и «Реестра платежей».

По умолчанию виджет отображается после виджета «Остатки по счетам организации».

Оборотно-сальдовая ведомость								
<input checked="" type="checkbox"/> Сгруппировать отчет по организациям								
Организация	Группа организации	Банк	Счет	Тип счета	Входящее сальдо	Оборот по дебету	Оборот по кредиту	Исходящее сальдо
Рога и копыта		ГОРНО-АЛТАЙСКОЕ ОТДЕЛЕНИЕ ...	4070281040000891113	Депозитный с...	0,00	0,00	0,00	0,00
Рога и копыта		САРАТОВСКИЙ ФИЛИАЛ ПАО "МЕ...	4070281040000891311	Расчётный счет	1 300 000,00	200,00	50 000,00	1 349 800,00
<b>FatOrganization2</b>					<b>10 010 000,00</b>	<b>810,00</b>	<b>10 000 000,00</b>	<b>20 009 190,00</b>
FatGroup		ФИЛИАЛ АКБ "ФОРА-БАНК" (АО) В...	40702812111000302281	Расчётный счет	10 000 000,00	0,00	10 000 000,00	20 000 000,00
FatGroup		АО "АЛЬФА-БАНК"	40702840400001102245	Расчётный счет	0,00	0,00	0,00	0,00
FatGroup		РНКО "Р-ИНКАС" (ООО)	40702840400001102244	Расчётный счет	0,00	0,00	0,00	0,00
FatGroup		АО "АЛЬФА-БАНК"	40702812111000302818		0,00	0,00	0,00	0,00
FatGroup		АО "АЛЬФА-БАНК"	40702810111000302283	Расчётный счет	10 000,00	810,00	0,00	9 190,00
FatGroup		АО "АЛЬФА-БАНК"	40702812111000302281		0,00	0,00	0,00	0,00
FatGroup		АО "АЛЬФА-БАНК"	40702812111000302280		0,00	0,00	0,00	0,00
FatGroup		АО "АЛЬФА-БАНК"	40702812111000302225		0,00	0,00	0,00	0,00
FatGroup		АО "АЛЬФА-БАНК"	40702812111000302222	Расчётный счет	0,00	0,00	0,00	0,00
<b>ООО "Астра"</b>					<b>0,00</b>	<b>0,00</b>	<b>0,00</b>	<b>0,00</b>
< Импортровано >		Белгород - филиал Credit Card Bank	40704330111000301155	Брокерский сч...	0,00	0,00	0,00	0,00
					<b>41 910 000,00</b>	<b>15 401 010,00</b>	<b>22 550 000,00</b>	<b>49 058 990,00</b>

ВЫГРУЗИТЬ В ФАЙЛ      20 / стр.      1-20 из 204      ПРИМЕНИТЬ ФИЛЬТРЫ      СБРОСИТЬ ФИЛЬТРЫ

## Элементы виджета:

- Заголовок;
- Кнопка для перемещения виджета по дашборду;

- Кнопка настройки колонок таблицы;
- Таблица;
- Блок «Итого»;
- Кнопка «Выгрузить в файл» - выгрузка таблицы происходит в формате .xlsx, с учетом выбранных фильтров и колонок;
- Кнопка «Сбросить фильтры» - возвращает фильтры и сортировку колонок в первоначальный вид.

По клику на кнопку настройки колонок таблицы отображается модальное окно, содержащее список всех возможных колонок таблицы и чекбоксы напротив каждого названия параметра. Настройка видимости сохраняется для каждого пользователя.

По умолчанию отображаются все параметры таблицы

В таблице работает пагинация.

- По умолчанию настроено так что данные в таблице разделены на страницы и в каждой странице отображается 20 строк. При желании количество отображаемых строк на странице можно регулировать из списка «20 строк, 50 строк, 100 строк, 500 строк, 1000 строк, либо произвольное число, введенное пользователем».
- Для перехода на другие страницы таблицы есть обычная стрелка вперед/назад, для перехода на последнюю/первую страницу таблицы есть стрелка с вертикальной палкой
- Если из-за настроенных размеров виджета в видимой области не помещаются все колонки - в блоке таблицы отображается горизонтальный скролл.
- Строкой виджета является номер счета, а не выписка, то есть должна представляться текущая информация о каждом счете, отображаемом на виджете.

Поля в таблице:

1. Группа организации - название Группы организаций, берется из справочника «Группы организаций», параметр «Название». Доступна сортировка по алфавиту
2. Организация - название организации, берется из справочника «Организации», параметр «Организация». Доступна сортировка по алфавиту
3. Банк - название банка, берется из справочника «Банки», параметр «Наименование банка». Доступна сортировка по алфавиту
4. Тип счета - берется из справочника «Счета», параметр «Тип счета». Доступна сортировка по алфавиту
5. Счет - номер счета, по которому приходит выписка и оформляются платежи, берется из справочника «Счета», параметр «Номер счета». Счет может повторяться в виджете только один раз с предоставлением информации о текущем состоянии счета, то есть на текущую дату
6. Входящее сальдо - остаток на счете на начало дня, берется из справочника «Выписка», параметр «Входящее сальдо, валюта счета»
7. Оборот по дебету - совокупность приходных операций на конкретном счете, берется из справочника «Выписка», параметр «Оборот по дебету, валюта счета»
8. Оборот по кредиту - совокупность расходных операций на конкретном счете, берется из справочника «Выписка», параметр «Оборот по кредиту, валюта счета»
9. Исходящее сальдо - остаток на счете на конец дня, берется из справочника «Выписка», параметр «Исходящее сальдо, валюта счета»

10. Платежи в работе - сумма всех платежей в работе по определенному счету, статус которых в Реестре платежей имеет значение, отличное от «Черновик», «Отклонено» или «Исполнено».
11. Исходящее сальдо с платежами в работе - вычисляется как разность: «Исходящее сальдо» - «Платежи в работе»
12. Платежи исполненные - сумма всех платежей, статус которых в Реестре платежей имеет значение «Исполнено»
13. Поступления от организаций в работе - сумма поступлений от организаций на определенный счет. Значение складывается из платежей, у которых статус отличен от «Черновик», «Отклонено» и «Исполнено»
14. Исходящее сальдо с поступлениями в работе - вычисляется как сумма атрибутов «Исходящее сальдо с платежами в работе» + «Поступления от организаций в работе»
15. Поступления исполненные - сумма всех поступлений от других организаций на определенный счет. Значение в поле складывается из платежей, которые формируют организации на счет конкретной организации и у которых в Реестре платежей статус «Исполнено».

В блоке «Итого», который должен быть расположен внизу таблицы, отображаются итоговые суммы по параметрам:

16. Сумма по всем значениям колонки «Входящее сальдо»
17. Сумма по всем значениям колонки «Оборот по дебету»
18. Сумма по всем значениям колонки «Оборот по кредиту»
19. Сумма по всем значениям колонки «Исходящее сальдо»
20. Сумма по всем значениям колонки «Платежи в работе»
21. Сумма по всем значениям колонки «Исходящее сальдо с платежами в работе»
22. Сумма по всем значениям колонки «Поступления от организаций в работе»
23. Сумма по всем значениям колонки «Исходящее сальдо с поступлениями в работе»
24. Сумма по всем значениям колонки «Платежи исполненные»
25. Сумма по всем значениям колонки «Поступления исполненные»

Над табличной частью предусмотрен переключатель «Сгруппировать отчет по организациям». По умолчанию переключатель выключен, и в этом случае отчет строится с группировкой по группам организаций. Если переключатель включен, то группировка данных в отчете осуществляется по организациям.

В разрезе каждой группы на строке с наименованием группы в следующих колонках должна отображаться общая сумма

26. Входящее сальдо
27. Оборот по дебету
28. Оборот по кредиту
29. Исходящее сальдо
30. Платежи в работе
31. Исходящее сальдо с платежами в работе
32. Поступления от организаций в работе
33. Исходящее сальдо с поступлениями в работе
34. Платежи исполненные
35. Поступления исполненные

В полях «Поступления от организаций в работе» и «Платежи в работе» при нажатии на ячейку со значением, отличным от «0», должна появиться таблица с полями, которые будут тянуться из формы заявки

- 36. Номер платежа - поле с номером платежа и ссылкой для перехода в реестр платежей на форму заявки, где находится выбранный платеж
- 37. Назначение платежа
- 38. Организация - название организации, от которой был сформирован платеж
- 39. Группа организации - название группы организаций, в которую входит организация
- 40. Сумма платежа
- 41. Номер счета плательщика — в случае нажатия на ячейку поля «Поступления от организаций в работе», Номер счета получателя — в случае нажатия на ячейку поля «Платежи в работе»

Для виджета доступны все фильтры дашборда кроме фильтра «Функциональная валюта»

## 6.2. Процесс импорта выписок по банковским счетам

Импорт файла выписки осуществляется в разделе «Учет расходов и поступлений» вкладка «Выписки».

**(!Важно! В настоящем документе не описывается процесс интеграционного импорта данных из внутренних систем заказчика: API, Шина данных, Очереди NAST/Kafka. Описание представлено в отдельном техническом документе).**

The screenshot shows a web application interface for 'Учет расходов и поступлений' (Accounting of expenses and receipts). The main section is titled 'Выписки' (Statements) and contains a table with the following columns: №, Источник (Source), Дата создания (Creation date), Дата изменения (Change date), Операции (Operations), Название банка (Bank name), Банк банка (Bank of bank), Номер счета (Account number), Валюта счета (Account currency), Название организации (Organization name), Дата открытия выписки (Statement opening date), and Дата закрытия выписки (Statement closing date). The table lists 19 rows of transactions, all of which are 'Файловый импорт' (File import) from 'VAKIF KATILIM BANKASI A.S.'. The interface includes a 'Загрузить' (Load) button at the bottom left and a 'Настройка таблицы' (Table settings) button at the top right.

1. Нажать на кнопку “Загрузить” под таблицей “Выписки”. По нажатию откроется диалоговое окно с ОС, установленной на ПК пользователя
2. Выбрать на ПК нужный файл формата 1С
3. Нажать «Открыть» в диалоговом окне. По нажатию произойдет загрузка файла. В момент импорта файла кнопка “Загрузить” под таблицей “Выписки” будет заблокирована

После загрузки файла новые выписки появятся в таблице. При нажатии на строку открывается окно редактирования, содержащее общую информацию. Детализация операций отображается в соседней вкладке «**Операции по выписке**».

### 6.3. Изменение статуса платежного поручения

При загрузке выписки происходит проверка наличия в системе платежей, поступивших в выписках. Если такие платежи найдены, то у них изменяется статус на «**Исполнено**» и проставляется признак «**Сквитовано**».

Платежный процесс

Регистр платежей    Заявки    Заявки на согласование    Запросы на изменение    **Исполненные платежи**    Зарплата ведомость

Список    Заявка №1    Заявка №2    Заявка №3    Заявка №4    Заявка №5    Заявка №7


ID	Сквитовано	Детализация статуса	№ платежа	№ заявки	Или создатель заявки	Наименование организации	Наименование контрагента	Номер договора	Юридический адрес	Фактический адрес	ИВ91	ОГ
2	Да		1236	2	Михайлова Виктория С	Общество с ограниченной ответст...	Публичное Акционерное Общест...	20241126/01			7713076301	
3	Да		1237	2	Михайлова Виктория С	Общество с ограниченной ответст...	Публичное Акционерное Общест...	20241126/01			7713076301	
5	Нет		1410	4	Михайлова Виктория С	ООО "Рога и копыта"	Публичное Акционерное Общест...	20242611/02			7713076301	
9	Да		1114	7	Михайлова Виктория С	ООО "Рога и копыта"	Публичное Акционерное Общест...	20242611/02			7713076301	
10	Да		1113	7	Михайлова Виктория С	ООО "Рога и копыта"	Публичное Акционерное Общест...	20242611/02			7713076301	

20 / стр    1-5 из 5    ПРИМЕНИТЬ ФИЛЬТРЫ    СБРОСИТЬ ФИЛЬТРЫ

Для выписок также доступна возможность импорта через каталог. Для этого необходимо сделать соответствующие настройки в заделе «**Настройки**» вкладка «**Импорт**».

## 7. Печатные формы платежных поручений и выписок

### 7.1. Платежные поручения

Печатная форма платежей располагается на форме заявки в таблице с транзакциями, для открытия формы необходимо нажать на значок  в строке платежа.

Платежный процесс

Регистр платежей    **Заявки**    Заявки на согласование    Запросы на изменение    Исполненные платежи    Зарплата ведомость

Список    Заявка №1    Заявка №2    Заявка №3    Заявка №4    Заявка №5    **Заявка №7**

Заявка №7 (Согласовано)    ИСТОРИЯ ИЗМЕНЕНИЙ

Наименование организации: ООО "Рога и копыта"    НДС: Выберите НДС

Тип контрагента: Контрагент    Общая сумма платежей: 100 000,00

Наименование контрагента: Публичное Акционерное Общество "ВЫМГЕЛКОМ"    Валюта платежа: RUB

Номер договора: №1 - 20242611/02    Приложения:

Платежный блок

Расчетный счёт плательщика: 4070281063980002024    Расчетный счёт контрагента: 40702810500000000311

Банк плательщика: АО "АЛЬФА-БАНК"    Банк контрагента: ПСКОВСКИЙ РР АО "РОССЕЛЬХОЗБАНК"

Код валютной операции: Выберите код валютной операции

Блок управленческих аналитик

Статья бюджета: Аренда помещений    ЦФО: НР: Дирекция

Подстатья бюджета: Аренда офиса    Проект: Выберите наименование проекта

0,00 RUB — сумма платежей  
0,00 RUB — оставшаяся сумма платежей

№	Сумма платежа*	Валюта платежа*	Курс*	Сумма*	Валюта*	Планируемая дата платежа*	Лимит бюджета*	Назначение платежа*	Фактическая дата платежа	Банк	Номер платежа	Статус	Действие
1	50 000,00	RUB	1,0000	50 000,00	RUB	16.06.2025	Автоматически	Оплата по договору № 20	16.06.2025	АО "АЛЬФА-БАНК"	1114	Исполнено	
2	50 000,00	RUB	1,0000	50 000,00	RUB	16.06.2025	Автоматически	Оплата по договору № 20	16.06.2025	АО "АЛЬФА-БАНК"	1113	Исполнено	

По нажатию открывается форма предпросмотра

Платёжное поручение (предпросмотр)

7fa21d49-5033-... 1 / 1 67% +

Приложение 2  
к Положению Банка России  
от 29 июня 2021 года № 762-П  
«О правилах осуществления перевода денежных средств»

(форма)

16.06.2025 Связано со сч. плат. 0401060

Платежное поручение № 1114 16.06.2025 эл.плат. Вид платежа


Сумма прописью Пятьдесят тысяч рублей

ИНН 1001082569 КПП	Сумма	50 000 <sup>00</sup>
ООО "Рога и копыта"	Сч. №	40702810639800002024
Платательщик АО "АЛЬФА-БАНК"	БИК	044525593
Банк плательщика ПСКОВСКИЙ РФ АО "РОССЕЛЬХОЗБАНК"	Сч. №	3010181020000000593
Банк получателя ИНН 7713076301 КПП	БИК	045805772
Публичное Акционерное Общество "ВЫМПЕЛКОМ"	Сч. №	30101810900000000772
	Сч. №	40702810500000000311
	Вид оп.	Срок плат.
	Наз. пл.	Очер. плат.
	Код	Рез. плате
Получатель	0	0

Оплата по договору № 20242611/02 от 01.11.2022 за Расчеты с поставщиками.

СКАЧАТЬ PDF

## 7.2. Выписки

Печатная форма выписок располагается на «Дашборде» в таблице «Остатки по счетам организаций». Для открытия формы необходимо нажать на значок  в столбце Действия.

Дашборд

Итого: 18 429 217 344,67 RUB

Действия	Дата	Организация	Исходящие saldo, BC	Валюта счета	Входящие saldo, RUB	Исходящие saldo, RUB	Разница между saldo, BC	Оборот по дебету, BC	Оборот по кредиту, BC	Промежуточная выпис.	Группа организации	Номер счета
	24.02.2025	ООО Союзка	122 196,20	RUB	116 912,20	122 196,20	-5 284,00			Нет		40702810400000891311
	03.02.2025	0787	366 867,77	RUB	366 867,77	366 867,77	366 867,77			Нет		807810700770001182
	03.02.2025	0786	32 745,16	RUB	32 745,16	32 745,16	32 745,16			Нет		807810400770001178
	03.02.2025	0785	32 600,97	RUB	32 600,97	32 600,97	32 600,97			Нет		807810100770001177
	19.12.2024	1727	12 902 074 853,65	RUB	12 902 124 853,65	12 902 074 853,65	12 902 074 853,65			Нет		807810500000001132
	19.12.2024	1727	50 000,00	RUB	0,00	50 000,00	50 000,00			Нет		807810822300000002
	19.05.2025	0801	524 657 780,92	RUB	106 277 780,92	524 657 780,92	-418 380 000,00			Нет		807810700770001195
	18.02.2025	ООО Союзка	1 049 800,00	RUB	1 000 000,00	1 049 800,00	-49 800,00	200,00	50 000,00	Нет		40702810400000891311
	26.11.2024	ООО "Рога и копыта"	4 999 930 500,00	RUB	50 000 000,00	4 999 930 500,00	4 999 930 500,00	7 500,00	77 000,00	Нет		40702810900013863333
	16.06.2025	ООО "Рога и копыта"	900 000,00	RUB	1 000 000,00	900 000,00	900 000,00	100 000,00	0,00	Нет		40702810639800002024

По нажатию открывается форма предпросмотра. На первой вкладке отображается шапка и таблица с платежами

Банк плательщика: АО "АЛЬФА-БАНК"      Выписка по счету №: 40702810639800002024  
 БИК: 044525593      Валюта счета: Российский рубль  
 Кор. Счет: 30101810200000000593      За период: с 16.06.2025 по 16.06.2025  
 Адрес: Москва, ул. Каланчевская, д. 27      ИНН владельца счета: 1001082569

**Р&Кo**

Остаток входящий: 1 000 000.00 RUB      Обороты дебет: 100 000.00 RUB  
 Остаток исходящий: 900 000.00 RUB      Обороты кредит: 0.00 RUB

Дата документа	Дата валютирования	Номер документа	Сумма по дебету	Сумма по кредиту	Контрагент		Назначение платежа	Тип документа
					Счет, ИНН, наименование	Банк (бик, наименование)		
16.06.2025	16.06.2025	1114	50 000.00		40702810500000000311 7713076301 Публичное Акционерное Общество "ВАНДЕРГРАФ"	045805772 ПСКВСО661 РР АО "РОССЕЛЬМАСБАНО"	(V000000) Оплата по договору № 20240902/1755 от 09.09.2024	Платежное поручение
16.06.2025	16.06.2025	1113	50 000.00		40702810500000000311 7713076301 Публичное Акционерное Общество "ВАНДЕРГРАФ"	045805772 ПСКВСО661 РР АО "РОССЕЛЬМАСБАНО"	(V000000) Оплата по договору № 20240902/1755 от 09.09.2024	Платежное поручение

